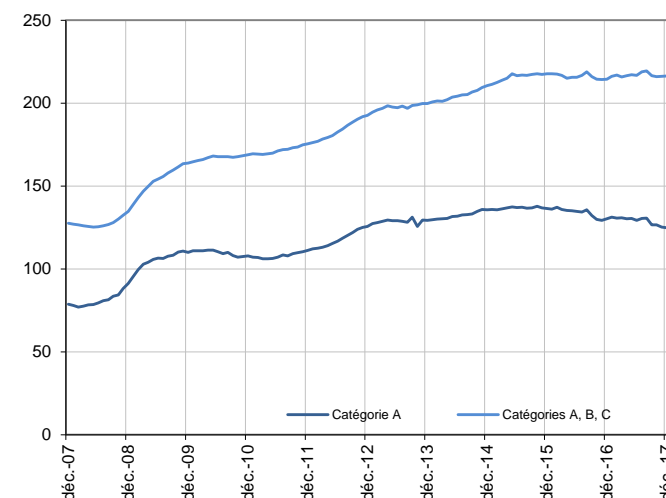


DEMANDEURS D'EMPLOI INSCRITS À PÔLE EMPLOI EN BOURGOGNE - FRANCHE-COMTÉ EN DÉCEMBRE 2017

Demandeurs d'emploi en catégories A et A, B, C en Bourgogne - Franche-Comté

En milliers, données cvs-cjo



Source : Pôle emploi-Dares, STMT, traitements Dares

Fin décembre 2017, en Bourgogne - Franche-Comté, le nombre de demandeurs d'emploi tenus de rechercher un emploi et sans activité (catégorie A) s'établit à 124 880. Ce nombre baisse de 1,3 % sur trois mois (soit -1 620 personnes). Il diminue de 0,3 % sur un mois et de 4,0 % sur un an.

En France métropolitaine, ce nombre baisse de 0,7 % sur trois mois (-0,1 % sur un mois et -0,5 % sur un an).

En Bourgogne - Franche-Comté, le nombre de demandeurs d'emploi tenus de rechercher un emploi, ayant ou non exercé une activité dans le mois (catégories A, B, C) s'établit à 216 320 fin décembre 2017. Ce nombre baisse de 0,1 % sur trois mois (soit -310 personnes). Il progresse de 0,1 % sur un mois et de 0,9 % sur un an.

En France métropolitaine, ce nombre baisse de 0,1 % sur trois mois (stable sur un mois et +2,7 % sur un an).

Demandeurs d'emploi par catégorie

	Effectif			Évolution (en %) sur		
	Décembre 2016	Novembre 2017	Décembre 2017	un mois	trois mois	un an
Bourgogne - Franche-Comté (données cvs-cjo)						
Inscrits tenus de rechercher un emploi, sans emploi (catégorie A)	130 150	125 310	124 880	-0,3	-1,3	-4,0
Inscrits tenus de rechercher un emploi, en activité réduite courte (catégorie B)	28 540	29 610	29 520	-0,3	0,8	3,4
Inscrits tenus de rechercher un emploi, en activité réduite longue (catégorie C)	55 640	61 290	61 920	1,0	1,8	11,3
Ensemble des inscrits tenus de rechercher un emploi (catégories A, B, C)	214 330	216 210	216 320	0,1	-0,1	0,9
Inscrits non tenus de rechercher un emploi, sans emploi (catégorie D)	15 220	11 310	11 870	5,0	-6,4	-22,0
Inscrits non tenus de rechercher un emploi, en emploi (catégorie E)	13 060	12 130	12 070	-0,5	-5,6	-7,6
Ensemble des inscrits (catégories A, B, C, D, E)	242 610	239 650	240 260	0,3	-0,8	-1,0
France métropolitaine (en milliers, données CVS-CJO)						
Inscrits tenus de rechercher un emploi, sans emploi (catégorie A)	3 467,1	3 454,1	3 451,4	-0,1	-0,7	-0,5
Inscrits tenus de rechercher un emploi, en activité réduite courte (catégorie B)	718,1	755,3	746,7	-1,1	-1,2	4,0
Inscrits tenus de rechercher un emploi, en activité réduite longue (catégorie C)	1 278,6	1 402,0	1 414,2	0,9	2,1	10,6
Ensemble des inscrits tenus de rechercher un emploi (catégories A, B, C)	5 463,8	5 611,4	5 612,3	0,0	-0,1	2,7
Inscrits non tenus de rechercher un emploi, sans emploi (catégorie D)	339,6	268,2	277,4	3,4	1,4	-18,3
Inscrits non tenus de rechercher un emploi, en emploi (catégorie E)	422,1	390,6	388,3	-0,6	-5,3	-8,0
Ensemble des inscrits (catégories A, B, C, D, E)	6 225,5	6 270,2	6 278,0	0,1	-0,3	0,8

Source : Pôle emploi-Dares, STMT, traitements Dares

Les évolutions mensuelles des séries corrigées des variations saisonnières **et des effets des jours ouvrables** (CVS-CJO) peuvent différer de la tendance de moyen terme des séries ; les évolutions sur trois mois sont à privilégier pour obtenir une information sur la tendance de moyen terme. Une [documentation](#) fournit des éléments d'aide à l'interprétation des séries mensuelles sur les demandeurs d'emploi.

Les données publiées concernent les demandeurs d'emploi inscrits à Pôle emploi. La notion de demandeurs d'emploi est différente de celle de chômeurs au sens du Bureau international du travail (BIT). Au-delà des évolutions du marché du travail, différents facteurs peuvent davantage affecter les données relatives aux demandeurs d'emploi : modifications des règles d'indemnisation ou d'accompagnement des demandeurs d'emploi, changements de procédure, incidents. Un [document](#) présente les principaux changements de procédure et incidents ayant affecté les statistiques de demandeurs d'emploi depuis 2011.

L'ensemble des définitions et concepts figurent dans la [documentation méthodologique](#) en ligne.

Avertissement :

« La publication sur les demandeurs d'emploi inscrits à Pôle emploi sera désormais trimestrielle. La prochaine publication sera diffusée le mercredi 25 avril 2018 à 12h00 et portera sur le nombre moyen de demandeurs d'emploi inscrits au cours du 1^{er} trimestre 2018. »

DEMANDEURS D'EMPLOI PAR DÉPARTEMENT

Fin décembre 2017, en Bourgogne - Franche-Comté, les évolutions du nombre de demandeurs d'emploi en catégorie A se situent entre -3,3 % dans la Nièvre et +0,1 % en Saône-et-Loire pour les évolutions sur trois mois. Sur un mois, elles se situent entre -1,4 % dans la Nièvre et +1,1 % en Haute-Saône.

Les évolutions du nombre de demandeurs d'emploi en catégories A, B, C se situent entre -2,3 % dans la Nièvre et +1,2 % en Saône-et-Loire pour les évolutions sur trois mois. Sur un mois, elles se situent entre -0,7 % dans la Nièvre et +0,4 % en Saône-et-Loire.

Demandeurs d'emploi en catégorie A

	Effectif			Évolution (en %) sur		
	Décembre 2016	Novembre 2017	Décembre 2017	un mois	trois mois	un an
Bourgogne - Franche-Comté (données cvs-cjo)	130 150	125 310	124 880	-0,3	-1,3	-4,0
Côte-d'Or	24 040	23 900	23 660	-1,0	-1,8	-1,6
Doubs	26 680	25 080	25 070	0,0	-1,0	-6,0
Jura	10 230	9 750	9 780	0,3	-2,2	-4,4
Nièvre	8 900	8 410	8 290	-1,4	-3,3	-6,9
Haute-Saône	11 160	10 410	10 520	1,1	-1,2	-5,7
Saône-et-Loire	24 950	24 630	24 510	-0,5	0,1	-1,8
Yonne	16 290	15 820	15 710	-0,7	-1,8	-3,6
Territoire de Belfort	7 900	7 310	7 340	0,4	-0,4	-7,1
France métropolitaine (en milliers, données CVS-CJO)	3 467,1	3 454,1	3 451,4	-0,1	-0,7	-0,5

Source : Pôle emploi-Dares, STMT, traitements Dares

Demandeurs d'emploi en catégories A, B, C

	Effectif			Évolution (en %) sur		
	Décembre 2016	Novembre 2017	Décembre 2017	un mois	trois mois	un an
Bourgogne - Franche-Comté (données cvs-cjo)	214 330	216 210	216 320	0,1	-0,1	0,9
Côte-d'Or	40 430	41 260	41 400	0,3	-0,2	2,4
Doubs	41 570	41 950	42 010	0,1	0,3	1,1
Jura	17 900	17 840	17 800	-0,2	-1,1	-0,6
Nièvre	14 330	14 230	14 130	-0,7	-2,3	-1,4
Haute-Saône	17 910	17 960	17 950	-0,1	-0,9	0,2
Saône-et-Loire	43 630	44 290	44 450	0,4	1,2	1,9
Yonne	26 470	26 560	26 480	-0,3	-0,8	0,0
Territoire de Belfort	12 090	12 120	12 100	-0,2	0,5	0,1
France métropolitaine (en milliers, données CVS-CJO)	5 463,8	5 611,4	5 612,3	0,0	-0,1	2,7

Source : Pôle emploi-Dares, STMT, traitements Dares

DEMANDEURS D'EMPLOI EN CATÉGORIE A

En Bourgogne - Franche-Comté, sur trois mois, le nombre de demandeurs d'emploi en catégorie A diminue de 1,9 % pour les hommes (-0,3 % sur un mois et -6,1 % sur un an) et de 0,7 % pour les femmes (-0,4 % sur un mois et -1,8 % sur un an).

Sur trois mois, le nombre de demandeurs d'emploi en catégorie A diminue en Bourgogne - Franche-Comté de 1,7 % pour les moins de 25 ans (+2,3 % sur un mois et -8,6 % sur un an), de 1,5 % pour ceux âgés de 25 à 49 ans (-0,8 % sur un mois et -4,3 % sur un an) et de 0,6 % pour ceux âgés de 50 ans ou plus (-0,6 % sur un mois et -1,1 % sur un an).

Demandeurs d'emploi en catégorie A par sexe et âge

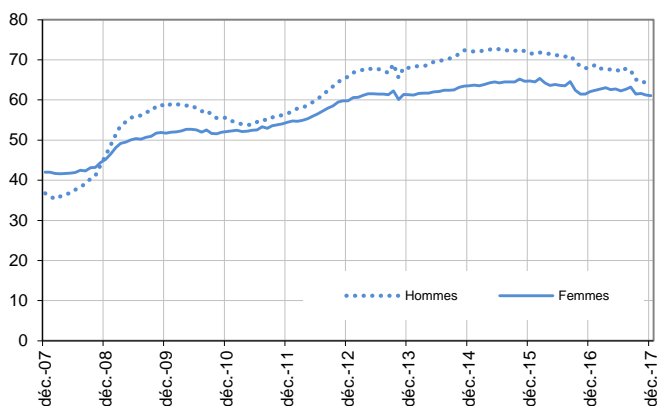
Données cvs-cjo

	Effectif			Évolution (en %) sur		
	Décembre 2016	Novembre 2017	Décembre 2017	un mois	trois mois	un an
Hommes	68 000	64 040	63 830	-0,3	-1,9	-6,1
Femmes	62 150	61 270	61 050	-0,4	-0,7	-1,8
Moins de 25 ans	19 240	17 190	17 580	2,3	-1,7	-8,6
Hommes	10 290	8 970	9 220	2,8	-1,5	-10,4
Femmes	8 950	8 220	8 360	1,7	-1,9	-6,6
Entre 25 et 49 ans	74 650	72 060	71 450	-0,8	-1,5	-4,3
Hommes	39 120	36 770	36 470	-0,8	-2,3	-6,8
Femmes	35 530	35 290	34 980	-0,9	-0,6	-1,5
50 ans ou plus	36 260	36 060	35 850	-0,6	-0,6	-1,1
Hommes	18 590	18 300	18 140	-0,9	-1,1	-2,4
Femmes	17 670	17 760	17 710	-0,3	-0,1	0,2
Bourgogne - Franche-Comté	130 150	125 310	124 880	-0,3	-1,3	-4,0

Source : Pôle emploi-Dares, STMT, traitements Dares

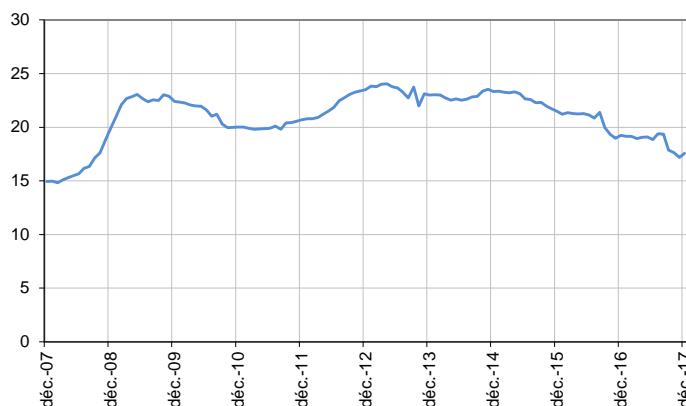
Catégorie A, par sexe

En milliers, données cvs-cjo



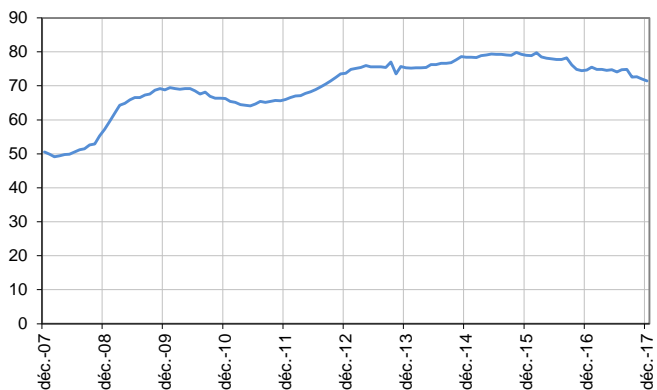
Catégorie A, moins de 25 ans

En milliers, données cvs-cjo



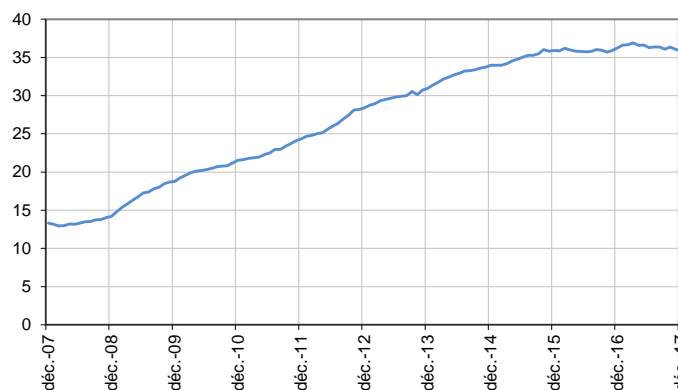
Catégorie A, entre 25 et 49 ans

En milliers, données cvs-cjo



Catégorie A, 50 ans ou plus

En milliers, données cvs-cjo



Source : Pôle emploi-Dares, STMT, traitements Dares

DEMANDEURS D'EMPLOI EN CATÉGORIES A, B, C

En Bourgogne - Franche-Comté, sur trois mois, le nombre de demandeurs d'emploi en catégories A, B, C diminue de 0,4 % pour les hommes (+0,3 % sur un mois et -1,2 % sur un an) et progresse de 0,1 % pour les femmes (-0,1 % sur un mois et +3,0 % sur un an).

Sur trois mois, le nombre de demandeurs d'emploi en catégories A, B, C diminue en Bourgogne - Franche-Comté de 1,4 % pour les moins de 25 ans (+0,6 % sur un mois et -3,8 % sur un an), de 0,2 % pour ceux âgés de 25 à 49 ans (stable sur un mois et +1,1 % sur un an) et progresse de 0,6 % pour ceux âgés de 50 ans ou plus (-0,1 % sur un mois et +3,1 % sur un an).

Demands d'emploi en catégories A, B, C par sexe et âge

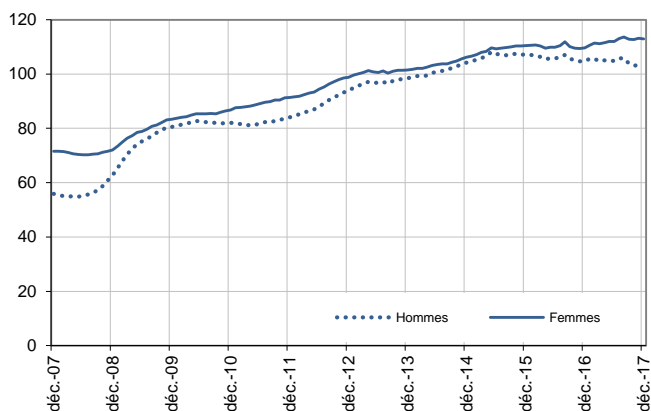
Données cvs-cjo

	Effectif			Évolution (en %) sur		
	Décembre 2016	Novembre 2017	Décembre 2017	un mois	trois mois	un an
Hommes	104 650	103 100	103 370	0,3	-0,4	-1,2
Femmes	109 680	113 110	112 950	-0,1	0,1	3,0
Moins de 25 ans	31 400	30 050	30 220	0,6	-1,4	-3,8
Hommes	16 160	15 060	15 190	0,9	-1,0	-6,0
Femmes	15 240	14 990	15 030	0,3	-1,7	-1,4
Entre 25 et 49 ans	128 090	129 590	129 560	0,0	-0,2	1,1
Hommes	63 430	62 550	62 700	0,2	-0,6	-1,2
Femmes	64 660	67 040	66 860	-0,3	0,2	3,4
50 ans ou plus	54 840	56 570	56 540	-0,1	0,6	3,1
Hommes	25 060	25 490	25 480	0,0	0,4	1,7
Femmes	29 780	31 080	31 060	-0,1	0,8	4,3
Bourgogne - Franche-Comté	214 330	216 210	216 320	0,1	-0,1	0,9

Source : Pôle emploi-Dares, STMT, traitements Dares

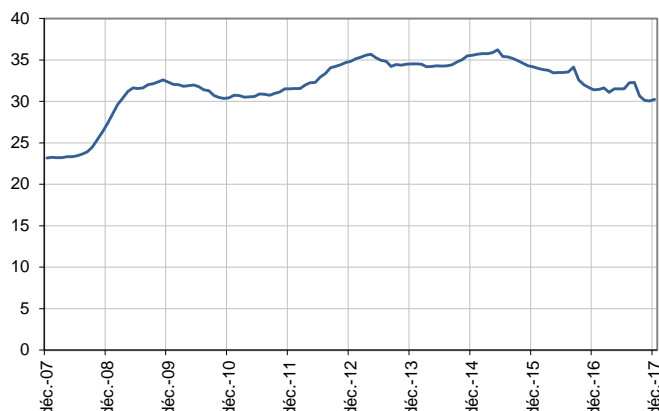
Catégories A, B, C, par sexe

En milliers, données cvs-cjo



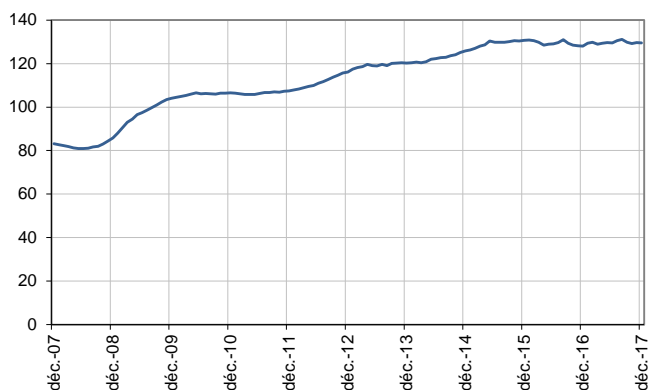
Catégories A, B, C, moins de 25 ans

En milliers, données cvs-cjo



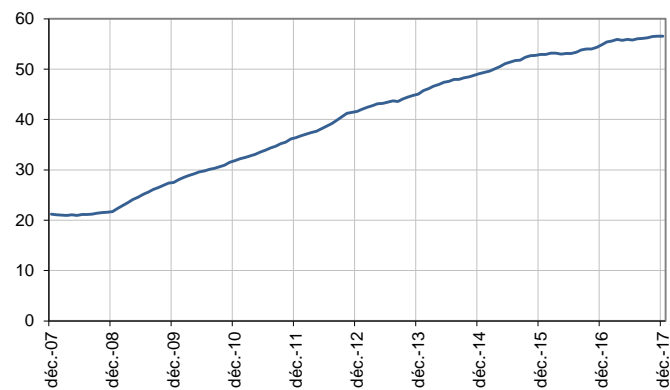
Catégories A, B, C, entre 25 et 49 ans

En milliers, données cvs-cjo



Catégories A, B, C, 50 ans ou plus

En milliers, données cvs-cjo



Source : Pôle emploi-Dares, STMT, traitements Dares

ANCIENNETÉ D'INSCRIPTION EN CATÉGORIES A, B, C DES DEMANDEURS D'EMPLOI

En Bourgogne - Franche-Comté, sur trois mois, le nombre de demandeurs d'emploi inscrits en catégories A, B, C depuis un an ou plus augmente de 1,8 % (+0,6 % sur un mois et +5,2 % sur un an) tandis que celui des inscrits depuis moins d'un an recule de 1,7 % (-0,4 % sur un mois et -2,4 % sur un an).

L'ancienneté en catégories A, B, C est mesurée par le nombre de jours où le demandeur d'emploi a été inscrit, de façon continue, en catégories A, B, C. Une sortie d'un jour de ces catégories réinitialise l'ancienneté. D'autres indicateurs, tel que le nombre de personnes inscrites en catégorie A un certain nombre de mois sur une période donnée, peuvent éclairer d'autres dimensions de l'ancienneté ou de la récurrence sur les listes de Pôle emploi dans ces catégories.

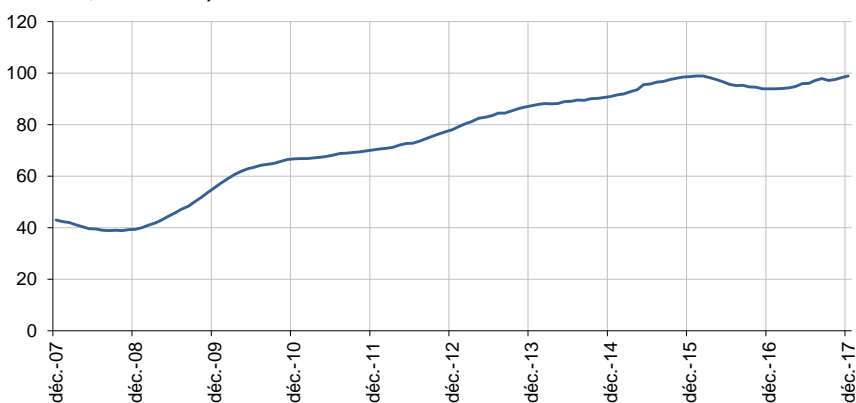
Ancienneté en catégories A, B, C des demandeurs d'emploi

	Effectif			Evolution (en % et point) sur		
	Décembre 2016	Novembre 2017	Décembre 2017	un mois	trois mois	un an
Bourgogne - Franche-Comté (données cvs-cjo)						
Demandeurs d'emploi en catégories A, B, C	214 330	216 210	216 320	0,1	-0,1	0,9
Inscrits depuis moins de 1 an	120 350	117 910	117 420	-0,4	-1,7	-2,4
Moins de 3 mois	46 310	43 330	44 230	2,1	0,1	-4,5
De 3 mois à moins de 6 mois	31 640	31 720	30 620	-3,5	-3,3	-3,2
De 6 mois à moins de 12 mois	42 400	42 860	42 570	-0,7	-2,4	0,4
Inscrits depuis 1 an ou plus	93 980	98 300	98 900	0,6	1,8	5,2
De 1 an à moins de 2 ans	41 140	44 810	45 320	1,1	3,0	10,2
De 2 ans à moins de 3 ans	21 080	20 370	20 370	0,0	0,0	-3,4
3 ans ou plus	31 760	33 120	33 210	0,3	1,2	4,6
Part des demandeurs d'emploi inscrits depuis 1 an ou plus (en %)	43,8	45,5	45,7	+0,2 pt	+0,8 pt	+1,9 pt
France métropolitaine (données CVS-CJO)						
Demandeurs d'emploi inscrits depuis 1 an ou plus (en milliers)	2 408,2	2 521,8	2 530,9	0,4	1,7	5,1
Part des demandeurs d'emploi inscrits depuis 1 an ou plus (en %)	44,1	44,9	45,1	+0,2 pt	+0,8 pt	+1,0 pt

Source : Pôle emploi-Dares, STMT, traitements Dares

Demandeurs d'emploi inscrits depuis un an ou plus en catégories A, B, C

En milliers, données cvs-cjo



Champ : Bourgogne - Franche-Comté.

Source : Pôle emploi-Dares, STMT, traitements Dares

ENTRÉES ET SORTIES DE CATÉGORIES A, B, C

En Bourgogne - Franche-Comté, le nombre moyen d'entrées en catégories A, B, C sur les trois derniers mois diminue de 4,5 % par rapport aux trois mois précédents (-5,3 % sur un an).

Sur les trois derniers mois, les entrées pour fin de contrat à durée déterminée (-1,5 %), fin de mission d'intérim (-2,3 %), licenciement économique (-11,3 %), autre licenciement (-2,0 %), première entrée (-5,5 %), reprise d'activité (-6,5 %) et autre cas (-6,1 %) sont en baisse. Les entrées pour démission (+1,3 %) sont en hausse.

En Bourgogne - Franche-Comté, le nombre moyen de sorties de catégories A, B, C sur les trois derniers mois diminue de 2,4 % par rapport aux trois mois précédents (-5,2 % sur un an).

Sur les trois derniers mois, les sorties pour entrée en stage (-25,2 %), cessation d'inscription pour défaut d'actualisation (-1,1 %) et autre cas (-1,6 %) sont en baisse. Les sorties pour reprise d'emploi déclarée (+1,7 %), arrêt de recherche (+6,3 %) et radiation administrative (+5,4 %) sont en hausse.

Entrées en catégories A, B, C par motif

	Nombre moyen d'entrées octobre 2017 - décembre 2017	Répartition des motifs (en %)	Évolution trimestrielle (en %) (a)	Évolution annuelle (en %) (b)
Bourgogne - Franche-Comté (données cvs-cjo)				
Fin de contrat à durée déterminée	3 840	19,1	-1,5	3,8
Fin de mission d'intérim	1 720	8,6	-2,3	11,7
Licenciement économique*	470	2,3	-11,3	-19,0
Autre licenciement	1 450	7,2	-2,0	-2,7
Démission	760	3,8	1,3	18,8
Première entrée	1 540	7,7	-5,5	-4,3
Reprise d'activité	3 480	17,3	-6,5	-10,3
Autre cas**	6 830	34,0	-6,1	-11,9
Entrées en catégories A, B, C	20 090	100,0	-4,5	-5,3
France métropolitaine (en milliers, données CVS-CJO)	527,7		-2,4	-4,0

Source : Pôle emploi-Dares, STMT, traitements Dares

* Y compris les entrées en catégories A, B, C dont le motif renseigné est "fin de CRP-CTP-CSP".

** Y compris les entrées en catégories A, B, C à la suite d'une rupture conventionnelle de CDI.

(a) Évolution de la moyenne des entrées d'octobre 2017 à décembre 2017 par rapport à la moyenne des entrées de juillet 2017 à septembre 2017.

(b) Évolution de la moyenne des entrées d'octobre 2017 à décembre 2017 par rapport à la moyenne des entrées d'octobre 2016 à décembre 2016.

Sorties de catégories A, B, C par motif

	Nombre moyen de sorties octobre 2017 - décembre 2017	Répartition des motifs (en %)	Évolution trimestrielle (en %) (a)	Évolution annuelle (en %) (b)
Bourgogne - Franche-Comté (données cvs-cjo)				
Reprise d'emploi déclarée*	4 300	21,2	1,7	7,5
Entrée en stage	1 990	9,8	-25,2	-39,5
Arrêt de recherche (maternité, maladie, retraite, ...)	2 010	9,9	6,3	18,2
<i>Dont maladie</i>	<i>1 110</i>	<i>5,5</i>	<i>1,8</i>	<i>7,8</i>
Cessation d'inscription pour défaut d'actualisation	8 210	40,4	-1,1	2,8
Radiation administrative	1 960	9,6	5,4	-16,9
Autre cas	1 840	9,1	-1,6	-12,0
Sorties de catégories A, B, C	20 320	100,0	-2,4	-5,2
France métropolitaine (en milliers, données CVS-CJO)	527,6		1,3	-4,4

Source : Pôle emploi-Dares, STMT, traitements Dares

* Uniquement celles connues de Pôle emploi.

(a) Évolution de la moyenne des sorties d'octobre 2017 à décembre 2017 par rapport à la moyenne des sorties de juillet 2017 à septembre 2017.

(b) Évolution de la moyenne des sorties d'octobre 2017 à décembre 2017 par rapport à la moyenne des sorties d'octobre 2016 à décembre 2016.

SOURCE, DÉFINITIONS ET MÉTHODE

Source : la Statistique mensuelle du marché du travail (STMT)

La Statistique mensuelle du marché du travail (STMT) est une source statistique exhaustive issue des fichiers de gestion de Pôle emploi. Elle porte sur tous les demandeurs d'emploi inscrits, entrés ou sortis des listes un mois donné.

La correction des variations saisonnières et des effets des jours ouvrables permet de rendre les évolutions mensuelles pertinentes pour l'analyse conjoncturelle. Les coefficients de correction des variations saisonnières et des effets des jours ouvrables sont estimés une fois par an, sur la période allant de janvier 1996 au dernier mois de décembre. Lorsque ces coefficients sont réestimés, les séries CVS-CJO sont révisées, sur tout leur historique. La prochaine campagne d'actualisation des coefficients aura lieu en février 2018.

Une [documentation méthodologique](#) présente plus en détail la STMT.

Le Fichier historique statistique (FHS) est une autre source statistique sur les demandeurs d'emploi issue des fichiers de gestion de Pôle emploi. Elle comporte tous les épisodes d'inscription sur une période de 10 ans. Les statistiques produites à partir de la STMT et du FHS peuvent légèrement différer en raison de différences dans la constitution des deux sources concernant notamment la façon dont sont traités les événements enregistrés avec retard et les sorties de courte durée. Des [séries brutes sur les demandeurs d'emploi issues FHS](#), au niveau national, sont publiées chaque année.

Demandeurs d'emploi : définition et différence avec les chômeurs au sens du BIT

Les demandeurs d'emploi sont des personnes qui sont inscrites à Pôle emploi. Conformément aux recommandations du rapport du Cnis sur la définition d'indicateurs en matière d'emploi, de chômage, de sous-emploi et de précarité de l'emploi (septembre 2008), la Dares et Pôle emploi présentent depuis 2009, à des fins d'analyse statistique les données sur les demandeurs d'emploi inscrits à Pôle emploi selon les catégories suivantes :

- catégorie A : demandeurs d'emploi tenus de rechercher un emploi, sans emploi ;
- catégorie B : demandeurs d'emploi tenus de rechercher un emploi, ayant exercé une activité réduite courte (de 78 heures ou moins dans le mois) ;
- catégorie C : demandeurs d'emploi tenus de rechercher un emploi, ayant exercé une activité réduite longue (de plus de 78 heures au cours du mois) ;
- catégorie D : demandeurs d'emploi non tenus de rechercher un emploi (en raison d'une formation, d'une maladie...) y compris les demandeurs d'emploi en contrat de sécurisation professionnelle (CSP), sans emploi ;
- catégorie E : demandeurs d'emploi non tenus de rechercher un emploi, en emploi (par exemple, bénéficiaires de contrats aidés, créateurs d'entreprise).

Est chômeur au sens du BIT toute personne de 15 ans ou plus qui n'a pas travaillé au moins une heure pendant une semaine de référence, est disponible pour prendre un emploi dans les 15 jours et a recherché activement un emploi dans le mois précédent ou en a trouvé un qui commence dans les trois mois. Le chômage au sens du BIT est mesuré par l'enquête Emploi de l'Insee.

L'inscription à Pôle emploi en catégorie A et le chômage au sens du BIT sont deux réalités proches, mais qui ne se recouvrent pas (voir [documentation](#)).

Interprétation des séries CVS-CJO sur les demandeurs d'emploi

Les données STMT étant exhaustives, il n'existe pas, comme pour des données d'enquête, d'incertitude liée à l'échantillonnage. Les variations des séries CVS-CJO issues de la STMT peuvent résulter soit de la tendance de moyen terme, principalement liée aux évolutions du marché du travail et à la conjoncture économique, soit de chocs ponctuels, dont les sources peuvent être variées (variations dans la gestion des listes de demandeurs d'emploi par Pôle emploi ou dans les comportements d'inscription, chocs ponctuels du marché du travail, imprécisions dans l'estimation des corrections des variations saisonnières, ...). Parmi ces chocs ponctuels figurent aussi des incidents et changements de procédure dont certains ont pu avoir un impact significatif sur les séries de demandeurs d'emploi. Un [document](#) présente les principaux événements et leurs impacts.

Une [documentation](#) fournit des éléments d'aide à l'interprétation des séries mensuelles sur les demandeurs d'emploi.

Pour en savoir plus

[\[1\] Dares, Pôle emploi \(2016\), « Demandeurs d'emploi inscrits et offres collectées par Pôle emploi en décembre 2015 », Dares Indicateurs n°006, octobre.](#)

[\[2\] Dares, les séries mensuelles régionales, départementales et par zone d'emploi.](#)

DEMANDEURS D'EMPLOI INSCRITS À PÔLE EMPLOI EN CÔTE-D'OR EN DÉCEMBRE 2017

Fin décembre 2017, en Côte-d'Or, le nombre de demandeurs d'emploi tenus de rechercher un emploi et sans activité (catégorie A) s'établit à 23 660. Ce nombre baisse de 1,8 % sur trois mois (soit -440 personnes) ; il diminue de 1,0 % sur un mois et de 1,6 % sur un an.

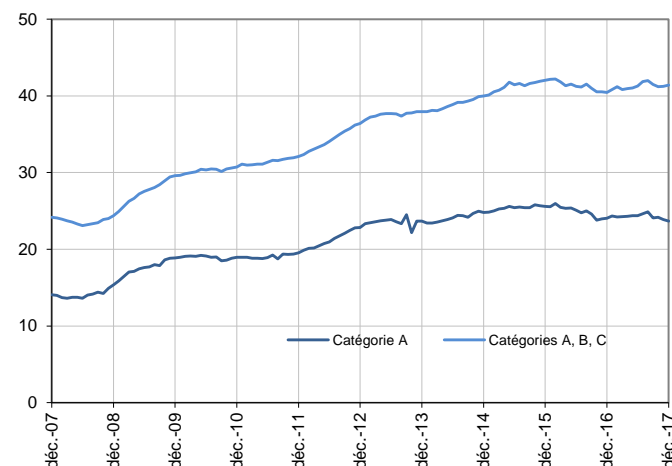
En Bourgogne - Franche-Comté, ce nombre baisse de 1,3 % sur trois mois (-0,3 % sur un mois et -4,0 % sur un an).

En Côte-d'Or, le nombre de demandeurs d'emploi tenus de rechercher un emploi, ayant ou non exercé une activité dans le mois (catégories A, B, C) s'établit à 41 400 fin décembre 2017. Ce nombre baisse de 0,2 % sur trois mois (soit -100 personnes) ; il progresse de 0,3 % sur un mois et de 2,4 % sur un an.

En Bourgogne - Franche-Comté, ce nombre baisse de 0,1 % sur trois mois (+0,1 % sur un mois et +0,9 % sur un an).

Demandeurs d'emploi en catégories A et A, B, C en Côte-d'Or

En milliers, données cvs-cjo



Source : Pôle emploi-Dares, STMT, traitements Dares

Demandeurs d'emploi par catégorie

Données cvs-cjo

	Effectif			Évolution (en %) sur		
	Décembre 2016	Novembre 2017	Décembre 2017	un mois	trois mois	un an
Côte-d'Or						
Inscrits tenus de rechercher un emploi, sans emploi (catégorie A)	24 040	23 900	23 660	-1,0	-1,8	-1,6
Inscrits tenus de rechercher un emploi, en activité réduite courte (catégorie B)	5 730	5 990	5 970	-0,3	4,6	4,2
Inscrits tenus de rechercher un emploi, en activité réduite longue (catégorie C)	10 660	11 370	11 770	3,5	0,7	10,4
Ensemble des inscrits tenus de rechercher un emploi (catégories A, B, C)	40 430	41 260	41 400	0,3	-0,2	2,4
Inscrits non tenus de rechercher un emploi, sans emploi (catégorie D)	2 870	2 070	2 120	2,4	-0,5	-26,1
Inscrits non tenus de rechercher un emploi, en emploi (catégorie E)	2 340	2 240	2 190	-2,2	-1,4	-6,4
Ensemble des inscrits (catégories A, B, C, D, E)	45 640	45 570	45 710	0,3	-0,3	0,2
Bourgogne - Franche-Comté						
Inscrits tenus de rechercher un emploi, sans emploi (catégorie A)	130 150	125 310	124 880	-0,3	-1,3	-4,0
Inscrits tenus de rechercher un emploi, en activité réduite courte (catégorie B)	28 540	29 610	29 520	-0,3	0,8	3,4
Inscrits tenus de rechercher un emploi, en activité réduite longue (catégorie C)	55 640	61 290	61 920	1,0	1,8	11,3
Ensemble des inscrits tenus de rechercher un emploi (catégories A, B, C)	214 330	216 210	216 320	0,1	-0,1	0,9
Inscrits non tenus de rechercher un emploi, sans emploi (catégorie D)	15 220	11 310	11 870	5,0	-6,4	-22,0
Inscrits non tenus de rechercher un emploi, en emploi (catégorie E)	13 060	12 130	12 070	-0,5	-5,6	-7,6
Ensemble des inscrits (catégories A, B, C, D, E)	242 610	239 650	240 260	0,3	-0,8	-1,0

Source : Pôle emploi-Dares, STMT, traitements Dares

Les évolutions mensuelles des séries corrigées des variations saisonnières **et des effets des jours ouvrables (CVS-CJO)** peuvent différer de la tendance de moyen terme des séries ; les évolutions sur trois mois sont à privilégier pour obtenir une information sur la tendance de moyen terme. Une documentation fournit des éléments d'aide à l'interprétation des séries mensuelles sur les demandeurs d'emploi.

Les données publiées concernent les demandeurs d'emploi inscrits à Pôle emploi. La notion de demandeurs d'emploi est différente de celle de chômeurs au sens du Bureau international du travail (BIT). Au-delà des évolutions du marché du travail, différents facteurs peuvent davantage affecter les données relatives aux demandeurs d'emploi : modifications des règles d'indemnisation ou d'accompagnement des demandeurs d'emploi, changements de procédure, incidents. Un [document](#) présente les principaux changements de procédure et incidents ayant affecté les statistiques de demandeurs d'emploi depuis 2011.

L'ensemble des définitions et concepts figurent dans la [documentation méthodologique](#) en ligne.

Avertissement :

« La publication sur les demandeurs d'emploi inscrits à Pôle emploi sera désormais trimestrielle. La prochaine publication sera diffusée le mercredi 25 avril 2018 à 12h00 et portera sur le nombre moyen de demandeurs d'emploi inscrits au cours du 1^{er} trimestre 2018. »

Demandeurs d'emploi en catégorie A par sexe et âge

Données cvs-cjo

	Effectif			Évolution (en %) sur		
	Décembre 2016	Novembre 2017	Décembre 2017	un mois	trois mois	un an
Hommes	12 440	12 130	12 100	-0,2	-0,5	-2,7
Femmes	11 600	11 770	11 560	-1,8	-3,2	-0,3
Moins de 25 ans	3 640	3 280	3 330	1,5	-3,8	-8,5
Hommes	1 920	1 670	1 730	3,6	-1,7	-9,9
Femmes	1 720	1 610	1 600	-0,6	-5,9	-7,0
Entre 25 et 49 ans	14 240	14 280	14 070	-1,5	-1,7	-1,2
Hommes	7 340	7 250	7 200	-0,7	-0,1	-1,9
Femmes	6 900	7 030	6 870	-2,3	-3,2	-0,4
50 ans ou plus	6 160	6 340	6 260	-1,3	-1,1	1,6
Hommes	3 180	3 210	3 170	-1,2	-0,6	-0,3
Femmes	2 980	3 130	3 090	-1,3	-1,6	3,7
Côte-d'Or	24 040	23 900	23 660	-1,0	-1,8	-1,6

Source : Pôle emploi-Dares, STMT, traitements Dares

Demandeurs d'emploi en catégories A, B, C par sexe et âge

Données cvs-cjo

	Effectif			Évolution (en %) sur		
	Décembre 2016	Novembre 2017	Décembre 2017	un mois	trois mois	un an
Hommes	19 560	19 540	19 680	0,7	0,8	0,6
Femmes	20 870	21 720	21 720	0,0	-1,1	4,1
Moins de 25 ans	5 910	5 710	5 750	0,7	-1,2	-2,7
Hommes	3 000	2 820	2 850	1,1	1,4	-5,0
Femmes	2 910	2 890	2 900	0,3	-3,7	-0,3
Entre 25 et 49 ans	24 890	25 440	25 460	0,1	-0,6	2,3
Hommes	12 120	12 140	12 210	0,6	0,3	0,7
Femmes	12 770	13 300	13 250	-0,4	-1,4	3,8
50 ans ou plus	9 630	10 110	10 190	0,8	1,2	5,8
Hommes	4 440	4 580	4 620	0,9	1,5	4,1
Femmes	5 190	5 530	5 570	0,7	0,9	7,3
Côte-d'Or	40 430	41 260	41 400	0,3	-0,2	2,4

Source : Pôle emploi-Dares, STMT, traitements Dares

Ancienneté en catégories A, B, C des demandeurs d'emploi

Données cvs-cjo

	Effectif			Évolution (en % et point) sur		
	Décembre 2016	Novembre 2017	Décembre 2017	un mois	trois mois	un an
Côte-d'Or						
Inscrits depuis moins de 1 an	21 940	22 160	22 110	-0,2	-2,6	0,8
Moins de 3 mois	8 350	7 820	8 070	3,2	-2,3	-3,4
De 3 mois à moins de 6 mois	5 770	6 160	5 800	-5,8	-7,2	0,5
De 6 mois à moins de 12 mois	7 820	8 180	8 240	0,7	0,7	5,4
Inscrits depuis 1 an ou plus	18 490	19 100	19 290	1,0	2,6	4,3
De 1 an à moins de 2 ans	8 120	8 380	8 530	1,8	4,0	5,0
De 2 ans à moins de 3 ans	4 130	4 080	4 060	-0,5	1,0	-1,7
3 ans ou plus	6 240	6 640	6 700	0,9	1,7	7,4
Part des demandeurs d'emploi inscrits depuis 1 an ou plus (en %)	45,7	46,3	46,6	+0,3 pt	+1,3 pt	+0,9 pt
Bourgogne - Franche-Comté						
Demandeurs d'emploi inscrits depuis 1 an ou plus en catégories A, B, C	93 980	98 300	98 900	0,6	1,8	5,2
Part des demandeurs d'emploi inscrits depuis 1 an ou plus (en %)	43,8	45,5	45,7	+0,2 pt	+0,8 pt	+1,9 pt

Source : Pôle emploi-Dares, STMT, traitements Dares

Entrées et sorties de catégories A, B, C

Données cvs-cjo

	Nombre moyen octobre 2017 - décembre 2017	Évolution	
		trimestrielle (en %) (a)	annuelle (en %) (b)
Côte-d'Or			
Entrées	3 640	-7,8	-4,7
Sorties	3 750	0,5	-5,8
Bourgogne - Franche-Comté			
Entrées	20 090	-4,5	-5,3
Sorties	20 320	-2,4	-5,2

Source : Pôle emploi-Dares, STMT, traitements Dares

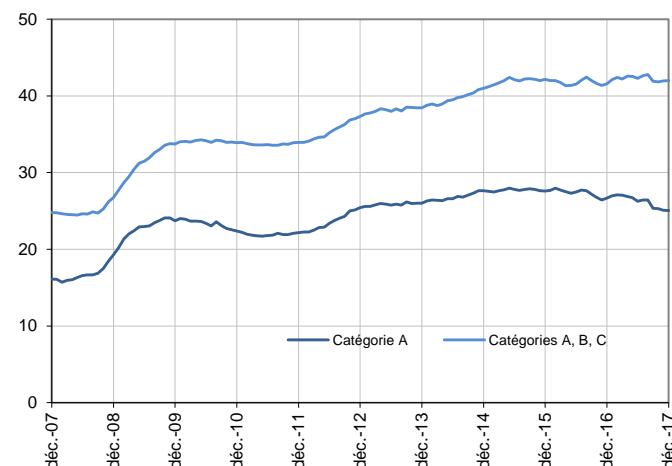
(a) Évolution de la moyenne d'octobre 2017 à décembre 2017 par rapport à la moyenne de juillet 2017 à septembre 2017.

(b) Évolution de la moyenne d'octobre 2017 à décembre 2017 par rapport à la moyenne de octobre 2016 à décembre 2016.

DEMANDEURS D'EMPLOI INSCRITS À PÔLE EMPLOI DANS LE DOUBS EN DÉCEMBRE 2017

Demands d'emploi en catégories A et A, B, C dans le Doubs

En milliers, données cvs-cjo



Source : Pôle emploi-Dares, STMT, traitements Dares

Fin décembre 2017, dans le Doubs, le nombre de demandeurs d'emploi tenus de rechercher un emploi et sans activité (catégorie A) s'établit à 25 070. Ce nombre baisse de 1,0 % sur trois mois (soit -260 personnes) ; il est stable sur un mois et diminue de 6,0 % sur un an.

En Bourgogne - Franche-Comté, ce nombre baisse de 1,3 % sur trois mois (-0,3 % sur un mois et -4,0 % sur un an).

Dans le Doubs, le nombre de demandeurs d'emploi tenus de rechercher un emploi, ayant ou non exercé une activité dans le mois (catégories A, B, C) s'établit à 42 010 fin décembre 2017. Ce nombre augmente de 0,3 % sur trois mois (soit +120 personnes) ; il progresse de 0,1 % sur un mois et de 1,1 % sur un an.

En Bourgogne - Franche-Comté, ce nombre baisse de 0,1 % sur trois mois (+0,1 % sur un mois et +0,9 % sur un an).

Demands d'emploi par catégorie

Données cvs-cjo

	Effectif			Évolution (en %) sur		
	Décembre 2016	Novembre 2017	Décembre 2017	un mois	trois mois	un an
Doubs						
Inscrits tenus de rechercher un emploi, sans emploi (catégorie A)	26 680	25 080	25 070	0,0	-1,0	-6,0
Inscrits tenus de rechercher un emploi, en activité réduite courte (catégorie B)	4 860	5 190	5 150	-0,8	0,2	6,0
Inscrits tenus de rechercher un emploi, en activité réduite longue (catégorie C)	10 030	11 680	11 790	0,9	3,2	17,5
Ensemble des inscrits tenus de rechercher un emploi (catégories A, B, C)	41 570	41 950	42 010	0,1	0,3	1,1
Inscrits non tenus de rechercher un emploi, sans emploi (catégorie D)	3 110	2 400	2 580	7,5	-7,5	-17,0
Inscrits non tenus de rechercher un emploi, en emploi (catégorie E)	2 730	2 440	2 420	-0,8	-9,0	-11,4
Ensemble des inscrits (catégories A, B, C, D, E)	47 410	46 790	47 010	0,5	-0,7	-0,8
Bourgogne - Franche-Comté						
Inscrits tenus de rechercher un emploi, sans emploi (catégorie A)	130 150	125 310	124 880	-0,3	-1,3	-4,0
Inscrits tenus de rechercher un emploi, en activité réduite courte (catégorie B)	28 540	29 610	29 520	-0,3	0,8	3,4
Inscrits tenus de rechercher un emploi, en activité réduite longue (catégorie C)	55 640	61 290	61 920	1,0	1,8	11,3
Ensemble des inscrits tenus de rechercher un emploi (catégories A, B, C)	214 330	216 210	216 320	0,1	-0,1	0,9
Inscrits non tenus de rechercher un emploi, sans emploi (catégorie D)	15 220	11 310	11 870	5,0	-6,4	-22,0
Inscrits non tenus de rechercher un emploi, en emploi (catégorie E)	13 060	12 130	12 070	-0,5	-5,6	-7,6
Ensemble des inscrits (catégories A, B, C, D, E)	242 610	239 650	240 260	0,3	-0,8	-1,0

Source : Pôle emploi-Dares, STMT, traitements Dares

Les évolutions mensuelles des séries corrigées des variations saisonnières **et des effets des jours ouvrables (CVS-CJO)** peuvent différer de la tendance de moyen terme des séries ; les évolutions sur trois mois sont à privilégier pour obtenir une information sur la tendance de moyen terme. Une documentation fournit des éléments d'aide à l'interprétation des séries mensuelles sur les demandeurs d'emploi.

Les données publiées concernent les demandeurs d'emploi inscrits à Pôle emploi. La notion de demandeurs d'emploi est différente de celle de chômeurs au sens du Bureau international du travail (BIT). Au-delà des évolutions du marché du travail, différents facteurs peuvent davantage affecter les données relatives aux demandeurs d'emploi : modifications des règles d'indemnisation ou d'accompagnement des demandeurs d'emploi, changements de procédure, incidents. Un [document](#) présente les principaux changements de procédure et incidents ayant affecté les statistiques de demandeurs d'emploi depuis 2011.

L'ensemble des définitions et concepts figurent dans la [documentation méthodologique](#) en ligne.

Avertissement :

« La publication sur les demandeurs d'emploi inscrits à Pôle emploi sera désormais trimestrielle. La prochaine publication sera diffusée le mercredi 25 avril 2018 à 12h00 et portera sur le nombre moyen de demandeurs d'emploi inscrits au cours du 1^{er} trimestre 2018. »

Demandeurs d'emploi en catégorie A par sexe et âge

Données cvs-cjo

	Effectif			Évolution (en %) sur		
	Décembre 2016	Novembre 2017	Décembre 2017	un mois	trois mois	un an
Hommes	14 130	12 970	12 960	-0,1	-1,9	-8,3
Femmes	12 550	12 110	12 110	0,0	-0,1	-3,5
Moins de 25 ans	3 750	3 100	3 260	5,2	2,5	-13,1
Hommes	2 040	1 650	1 730	4,8	2,4	-15,2
Femmes	1 710	1 450	1 530	5,5	2,7	-10,5
Entre 25 et 49 ans	15 870	15 010	14 880	-0,9	-2,2	-6,2
Hommes	8 360	7 680	7 620	-0,8	-3,2	-8,9
Femmes	7 510	7 330	7 260	-1,0	-1,2	-3,3
50 ans ou plus	7 060	6 970	6 930	-0,6	0,0	-1,8
Hommes	3 730	3 640	3 610	-0,8	-1,1	-3,2
Femmes	3 330	3 330	3 320	-0,3	1,2	-0,3
Doubs	26 680	25 080	25 070	0,0	-1,0	-6,0

Source : Pôle emploi-Dares, STMT, traitements Dares

Demandeurs d'emploi en catégories A, B, C par sexe et âge

Données cvs-cjo

	Effectif			Évolution (en %) sur		
	Décembre 2016	Novembre 2017	Décembre 2017	un mois	trois mois	un an
Hommes	20 910	20 620	20 720	0,5	0,0	-0,9
Femmes	20 660	21 330	21 290	-0,2	0,6	3,0
Moins de 25 ans	5 680	5 230	5 320	1,7	0,2	-6,3
Hommes	3 000	2 700	2 730	1,1	-0,4	-9,0
Femmes	2 680	2 530	2 590	2,4	0,8	-3,4
Entre 25 et 49 ans	25 740	26 190	26 180	0,0	-0,1	1,7
Hommes	13 060	12 980	13 050	0,5	-0,2	-0,1
Femmes	12 680	13 210	13 130	-0,6	0,0	3,5
50 ans ou plus	10 150	10 530	10 510	-0,2	1,4	3,5
Hommes	4 850	4 940	4 940	0,0	0,8	1,9
Femmes	5 300	5 590	5 570	-0,4	1,8	5,1
Doubs	41 570	41 950	42 010	0,1	0,3	1,1

Source : Pôle emploi-Dares, STMT, traitements Dares

Ancienneté en catégories A, B, C des demandeurs d'emploi

Données cvs-cjo

	Effectif			Évolution (en % et point) sur		
	Décembre 2016	Novembre 2017	Décembre 2017	un mois	trois mois	un an
Doubs						
Inscrits depuis moins de 1 an	24 670	23 540	23 420	-0,5	-1,4	-5,1
Moins de 3 mois	9 860	8 990	9 220	2,6	2,1	-6,5
De 3 mois à moins de 6 mois	6 440	6 270	6 080	-3,0	0,2	-5,6
De 6 mois à moins de 12 mois	8 370	8 280	8 120	-1,9	-6,2	-3,0
Inscrits depuis 1 an ou plus	16 900	18 410	18 590	1,0	2,5	10,0
De 1 an à moins de 2 ans	7 660	8 910	9 030	1,3	3,1	17,9
De 2 ans à moins de 3 ans	3 850	3 770	3 780	0,3	3,3	-1,8
3 ans ou plus	5 390	5 730	5 780	0,9	1,2	7,2
Part des demandeurs d'emploi inscrits depuis 1 an ou plus (en %)	40,7	43,9	44,3	+0,4 pt	+1,0 pt	+3,6 pt
Bourgogne - Franche-Comté						
Demandeurs d'emploi inscrits depuis 1 an ou plus en catégories A, B, C	93 980	98 300	98 900	0,6	1,8	5,2
Part des demandeurs d'emploi inscrits depuis 1 an ou plus (en %)	43,8	45,5	45,7	+0,2 pt	+0,8 pt	+1,9 pt

Source : Pôle emploi-Dares, STMT, traitements Dares

Entrées et sorties de catégories A, B, C

Données cvs-cjo

	Nombre moyen octobre 2017 - décembre 2017	Évolution	
		trimestrielle (en %) (a)	annuelle (en %) (b)
Doubs			
Entrées	4 190	-3,9	-7,1
Sorties	4 140	-7,4	-9,0
Bourgogne - Franche-Comté			
Entrées	20 090	-4,5	-5,3
Sorties	20 320	-2,4	-5,2

Source : Pôle emploi-Dares, STMT, traitements Dares

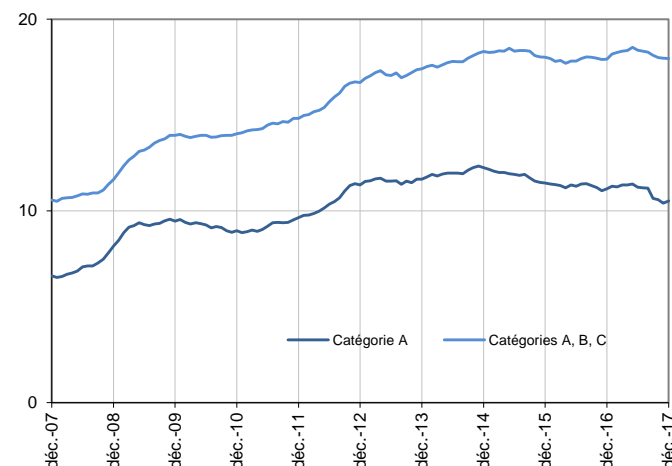
(a) Évolution de la moyenne d'octobre 2017 à décembre 2017 par rapport à la moyenne de juillet 2017 à septembre 2017.

(b) Évolution de la moyenne d'octobre 2017 à décembre 2017 par rapport à la moyenne de octobre 2016 à décembre 2016.

DEMANDEURS D'EMPLOI INSCRITS À PÔLE EMPLOI EN HAUTE-SAÔNE EN DÉCEMBRE 2017

Demandeurs d'emploi en catégories A et A, B, C en Haute-Saône

En milliers, données cvs-cjo



Source : Pôle emploi-Dares, STMT, traitements Dares

Fin décembre 2017, en Haute-Saône, le nombre de demandeurs d'emploi tenus de rechercher un emploi et sans activité (catégorie A) s'établit à 10 520. Ce nombre baisse de 1,2 % sur trois mois (soit -130 personnes) ; il progresse de 1,1 % sur un mois et diminue de 5,7 % sur un an.

En Bourgogne - Franche-Comté, ce nombre baisse de 1,3 % sur trois mois (-0,3 % sur un mois et -4,0 % sur un an).

En Haute-Saône, le nombre de demandeurs d'emploi tenus de rechercher un emploi, ayant ou non exercé une activité dans le mois (catégories A, B, C) s'établit à 17 950 fin décembre 2017. Ce nombre baisse de 0,9 % sur trois mois (soit -160 personnes) ; il diminue de 0,1 % sur un mois et progresse de 0,2 % sur un an.

En Bourgogne - Franche-Comté, ce nombre baisse de 0,1 % sur trois mois (+0,1 % sur un mois et +0,9 % sur un an).

Demandeurs d'emploi par catégorie

Données cvs-cjo

	Effectif			Évolution (en %) sur		
	Décembre 2016	Novembre 2017	Décembre 2017	un mois	trois mois	un an
Haute-Saône						
Inscrits tenus de rechercher un emploi, sans emploi (catégorie A)	11 160	10 410	10 520	1,1	-1,2	-5,7
Inscrits tenus de rechercher un emploi, en activité réduite courte (catégorie B)	2 190	2 370	2 310	-2,5	-4,5	5,5
Inscrits tenus de rechercher un emploi, en activité réduite longue (catégorie C)	4 560	5 180	5 120	-1,2	1,6	12,3
Ensemble des inscrits tenus de rechercher un emploi (catégories A, B, C)	17 910	17 960	17 950	-0,1	-0,9	0,2
Inscrits non tenus de rechercher un emploi, sans emploi (catégorie D)	1 040	1 000	1 090	9,0	-2,7	4,8
Inscrits non tenus de rechercher un emploi, en emploi (catégorie E)	1 380	1 180	1 200	1,7	-7,0	-13,0
Ensemble des inscrits (catégories A, B, C, D, E)	20 330	20 140	20 240	0,5	-1,4	-0,4
Bourgogne - Franche-Comté						
Inscrits tenus de rechercher un emploi, sans emploi (catégorie A)	130 150	125 310	124 880	-0,3	-1,3	-4,0
Inscrits tenus de rechercher un emploi, en activité réduite courte (catégorie B)	28 540	29 610	29 520	-0,3	0,8	3,4
Inscrits tenus de rechercher un emploi, en activité réduite longue (catégorie C)	55 640	61 290	61 920	1,0	1,8	11,3
Ensemble des inscrits tenus de rechercher un emploi (catégories A, B, C)	214 330	216 210	216 320	0,1	-0,1	0,9
Inscrits non tenus de rechercher un emploi, sans emploi (catégorie D)	15 220	11 310	11 870	5,0	-6,4	-22,0
Inscrits non tenus de rechercher un emploi, en emploi (catégorie E)	13 060	12 130	12 070	-0,5	-5,6	-7,6
Ensemble des inscrits (catégories A, B, C, D, E)	242 610	239 650	240 260	0,3	-0,8	-1,0

Source : Pôle emploi-Dares, STMT, traitements Dares

Les évolutions mensuelles des séries corrigées des variations saisonnières et des effets des jours ouvrables (CVS-CJO) peuvent différer de la tendance de moyen terme des séries ; les évolutions sur trois mois sont à privilégier pour obtenir une information sur la tendance de moyen terme. Une documentation fournit des éléments d'aide à l'interprétation des séries mensuelles sur les demandeurs d'emploi.

Les données publiées concernent les demandeurs d'emploi inscrits à Pôle emploi. La notion de demandeurs d'emploi est différente de celle de chômeurs au sens du Bureau international du travail (BIT). Au-delà des évolutions du marché du travail, différents facteurs peuvent davantage affecter les données relatives aux demandeurs d'emploi : modifications des règles d'indemnisation ou d'accompagnement des demandeurs d'emploi, changements de procédure, incidents. Un [document](#) présente les principaux changements de procédure et incidents ayant affecté les statistiques de demandeurs d'emploi depuis 2011.

L'ensemble des définitions et concepts figurent dans la [documentation méthodologique](#) en ligne.

Avertissement :

« La publication sur les demandeurs d'emploi inscrits à Pôle emploi sera désormais trimestrielle. La prochaine publication sera diffusée le mercredi 25 avril 2018 à 12h00 et portera sur le nombre moyen de demandeurs d'emploi inscrits au cours du 1^{er} trimestre 2018. »

Demandeurs d'emploi en catégorie A par sexe et âge

Données cvs-cjo

	Effectif			Évolution (en %) sur		
	Décembre 2016	Novembre 2017	Décembre 2017	un mois	trois mois	un an
Hommes	5 770	5 210	5 250	0,8	-3,0	-9,0
Femmes	5 390	5 200	5 270	1,3	0,6	-2,2
Moins de 25 ans	1 680	1 560	1 610	3,2	1,3	-4,2
Hommes	890	760	820	7,9	2,5	-7,9
Femmes	790	800	790	-1,3	0,0	0,0
Entre 25 et 49 ans	6 260	5 710	5 760	0,9	-2,4	-8,0
Hommes	3 300	2 890	2 880	-0,3	-5,0	-12,7
Femmes	2 960	2 820	2 880	2,1	0,3	-2,7
50 ans ou plus	3 220	3 140	3 150	0,3	-0,3	-2,2
Hommes	1 580	1 560	1 550	-0,6	-1,9	-1,9
Femmes	1 640	1 580	1 600	1,3	1,3	-2,4
Haute-Saône	11 160	10 410	10 520	1,1	-1,2	-5,7

Source : Pôle emploi-Dares, STMT, traitements Dares

Demandeurs d'emploi en catégories A, B, C par sexe et âge

Données cvs-cjo

	Effectif			Évolution (en %) sur		
	Décembre 2016	Novembre 2017	Décembre 2017	un mois	trois mois	un an
Hommes	8 600	8 380	8 320	-0,7	-3,0	-3,3
Femmes	9 310	9 580	9 630	0,5	1,0	3,4
Moins de 25 ans	2 740	2 680	2 690	0,4	-1,5	-1,8
Hommes	1 420	1 310	1 330	1,5	-2,2	-6,3
Femmes	1 320	1 370	1 360	-0,7	-0,7	3,0
Entre 25 et 49 ans	10 420	10 470	10 470	0,0	-1,3	0,5
Hommes	5 110	4 990	4 920	-1,4	-4,1	-3,7
Femmes	5 310	5 480	5 550	1,3	1,3	4,5
50 ans ou plus	4 750	4 810	4 790	-0,4	0,4	0,8
Hommes	2 070	2 080	2 070	-0,5	-1,0	0,0
Femmes	2 680	2 730	2 720	-0,4	1,5	1,5
Haute-Saône	17 910	17 960	17 950	-0,1	-0,9	0,2

Source : Pôle emploi-Dares, STMT, traitements Dares

Ancienneté en catégories A, B, C des demandeurs d'emploi

Données cvs-cjo

	Effectif			Évolution (en % et point) sur		
	Décembre 2016	Novembre 2017	Décembre 2017	un mois	trois mois	un an
Haute-Saône						
Inscrits depuis moins de 1 an	10 050	9 650	9 610	-0,4	-1,9	-4,4
Moins de 3 mois	3 810	3 530	3 610	2,3	0,8	-5,2
De 3 mois à moins de 6 mois	2 680	2 530	2 530	0,0	1,6	-5,6
De 6 mois à moins de 12 mois	3 560	3 590	3 470	-3,3	-7,0	-2,5
Inscrits depuis 1 an ou plus	7 860	8 310	8 340	0,4	0,4	6,1
De 1 an à moins de 2 ans	3 160	3 800	3 830	0,8	2,4	21,2
De 2 ans à moins de 3 ans	1 810	1 540	1 580	2,6	0,0	-12,7
3 ans ou plus	2 890	2 970	2 930	-1,3	-2,0	1,4
Part des demandeurs d'emploi inscrits depuis 1 an ou plus (en %)	43,9	46,3	46,5	+0,2 pt	+0,6 pt	+2,6 pt
Bourgogne - Franche-Comté						
Demandeurs d'emploi inscrits depuis 1 an ou plus en catégories A, B, C	93 980	98 300	98 900	0,6	1,8	5,2
Part des demandeurs d'emploi inscrits depuis 1 an ou plus (en %)	43,8	45,5	45,7	+0,2 pt	+0,8 pt	+1,9 pt

Source : Pôle emploi-Dares, STMT, traitements Dares

Entrées et sorties de catégories A, B, C

Données cvs-cjo

	Nombre moyen octobre 2017 - décembre 2017	Évolution	
		trimestrielle (en %) (a)	annuelle (en %) (b)
Haute-Saône			
Entrées	1 650	-2,9	-4,1
Sorties	1 730	-1,7	0,0
Bourgogne - Franche-Comté			
Entrées	20 090	-4,5	-5,3
Sorties	20 320	-2,4	-5,2

Source : Pôle emploi-Dares, STMT, traitements Dares

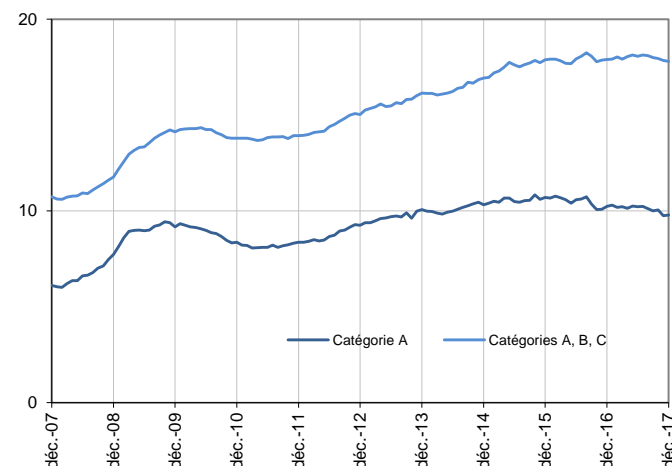
(a) Évolution de la moyenne d'octobre 2017 à décembre 2017 par rapport à la moyenne de juillet 2017 à septembre 2017.

(b) Évolution de la moyenne d'octobre 2017 à décembre 2017 par rapport à la moyenne de octobre 2016 à décembre 2016.

DEMANDEURS D'EMPLOI INSCRITS À PÔLE EMPLOI DANS LE JURA EN DÉCEMBRE 2017

Demandeurs d'emploi en catégories A et A, B, C dans le Jura

En milliers, données cvs-cjo



Source : Pôle emploi-Dares, STMT, traitements Dares

Fin décembre 2017, dans le Jura, le nombre de demandeurs d'emploi tenus de rechercher un emploi et sans activité (catégorie A) s'établit à 9 780. Ce nombre baisse de 2,2 % sur trois mois (soit -220 personnes) ; il progresse de 0,3 % sur un mois et diminue de 4,4 % sur un an.

En Bourgogne - Franche-Comté, ce nombre baisse de 1,3 % sur trois mois (-0,3 % sur un mois et -4,0 % sur un an).

Dans le Jura, le nombre de demandeurs d'emploi tenus de rechercher un emploi, ayant ou non exercé une activité dans le mois (catégories A, B, C) s'établit à 17 800 fin décembre 2017. Ce nombre baisse de 1,1 % sur trois mois (soit -190 personnes) ; il diminue de 0,2 % sur un mois et de 0,6 % sur un an.

En Bourgogne - Franche-Comté, ce nombre baisse de 0,1 % sur trois mois (+0,1 % sur un mois et +0,9 % sur un an).

Demandeurs d'emploi par catégorie

Données cvs-cjo

	Effectif			Évolution (en %) sur		
	Décembre 2016	Novembre 2017	Décembre 2017	un mois	trois mois	un an
Jura						
Inscrits tenus de rechercher un emploi, sans emploi (catégorie A)	10 230	9 750	9 780	0,3	-2,2	-4,4
Inscrits tenus de rechercher un emploi, en activité réduite courte (catégorie B)	2 550	2 610	2 620	0,4	-1,5	2,7
Inscrits tenus de rechercher un emploi, en activité réduite longue (catégorie C)	5 120	5 480	5 400	-1,5	1,3	5,5
Ensemble des inscrits tenus de rechercher un emploi (catégories A, B, C)	17 900	17 840	17 800	-0,2	-1,1	-0,6
Inscrits non tenus de rechercher un emploi, sans emploi (catégorie D)	1 680	1 070	1 030	-3,7	-10,4	-38,7
Inscrits non tenus de rechercher un emploi, en emploi (catégorie E)	1 170	1 150	1 140	-0,9	-4,2	-2,6
Ensemble des inscrits (catégories A, B, C, D, E)	20 750	20 060	19 970	-0,4	-1,8	-3,8
Bourgogne - Franche-Comté						
Inscrits tenus de rechercher un emploi, sans emploi (catégorie A)	130 150	125 310	124 880	-0,3	-1,3	-4,0
Inscrits tenus de rechercher un emploi, en activité réduite courte (catégorie B)	28 540	29 610	29 520	-0,3	0,8	3,4
Inscrits tenus de rechercher un emploi, en activité réduite longue (catégorie C)	55 640	61 290	61 920	1,0	1,8	11,3
Ensemble des inscrits tenus de rechercher un emploi (catégories A, B, C)	214 330	216 210	216 320	0,1	-0,1	0,9
Inscrits non tenus de rechercher un emploi, sans emploi (catégorie D)	15 220	11 310	11 870	5,0	-6,4	-22,0
Inscrits non tenus de rechercher un emploi, en emploi (catégorie E)	13 060	12 130	12 070	-0,5	-5,6	-7,6
Ensemble des inscrits (catégories A, B, C, D, E)	242 610	239 650	240 260	0,3	-0,8	-1,0

Source : Pôle emploi-Dares, STMT, traitements Dares

Les évolutions mensuelles des séries corrigées des variations saisonnières **et des effets des jours ouvrables (CVS-CJO)** peuvent différer de la tendance de moyen terme des séries ; les évolutions sur trois mois sont à privilégier pour obtenir une information sur la tendance de moyen terme. Une documentation fournit des éléments d'aide à l'interprétation des séries mensuelles sur les demandeurs d'emploi.

Les données publiées concernent les demandeurs d'emploi inscrits à Pôle emploi. La notion de demandeurs d'emploi est différente de celle de chômeurs au sens du Bureau international du travail (BIT). Au-delà des évolutions du marché du travail, différents facteurs peuvent davantage affecter les données relatives aux demandeurs d'emploi : modifications des règles d'indemnisation ou d'accompagnement des demandeurs d'emploi, changements de procédure, incidents. Un [document](#) présente les principaux changements de procédure et incidents ayant affecté les statistiques de demandeurs d'emploi depuis 2011.

L'ensemble des définitions et concepts figurent dans la [documentation méthodologique](#) en ligne.

Avertissement :

« La publication sur les demandeurs d'emploi inscrits à Pôle emploi sera désormais trimestrielle. La prochaine publication sera diffusée le mercredi 25 avril 2018 à 12h00 et portera sur le nombre moyen de demandeurs d'emploi inscrits au cours du 1^{er} trimestre 2018. »

Demandeurs d'emploi en catégorie A par sexe et âge

Données cvs-cjo

	Effectif			Évolution (en %) sur		
	Décembre 2016	Novembre 2017	Décembre 2017	un mois	trois mois	un an
Hommes	5 380	5 040	5 070	0,6	-2,5	-5,8
Femmes	4 850	4 710	4 710	0,0	-1,9	-2,9
Moins de 25 ans	1 550	1 370	1 420	3,6	-2,7	-8,4
Hommes	840	730	800	9,6	1,3	-4,8
Femmes	710	640	620	-3,1	-7,5	-12,7
Entre 25 et 49 ans	5 710	5 520	5 480	-0,7	-2,5	-4,0
Hommes	2 960	2 840	2 790	-1,8	-5,1	-5,7
Femmes	2 750	2 680	2 690	0,4	0,4	-2,2
50 ans ou plus	2 970	2 860	2 880	0,7	-1,4	-3,0
Hommes	1 580	1 470	1 480	0,7	0,7	-6,3
Femmes	1 390	1 390	1 400	0,7	-3,4	0,7
Jura	10 230	9 750	9 780	0,3	-2,2	-4,4

Source : Pôle emploi-Dares, STMT, traitements Dares

Demandeurs d'emploi en catégories A, B, C par sexe et âge

Données cvs-cjo

	Effectif			Évolution (en %) sur		
	Décembre 2016	Novembre 2017	Décembre 2017	un mois	trois mois	un an
Hommes	8 600	8 410	8 430	0,2	-0,9	-2,0
Femmes	9 300	9 430	9 370	-0,6	-1,2	0,8
Moins de 25 ans	2 660	2 560	2 580	0,8	-3,4	-3,0
Hommes	1 380	1 300	1 350	3,8	-0,7	-2,2
Femmes	1 280	1 260	1 230	-2,4	-6,1	-3,9
Entre 25 et 49 ans	10 500	10 490	10 430	-0,6	-0,8	-0,7
Hommes	5 060	4 950	4 930	-0,4	-1,4	-2,6
Femmes	5 440	5 540	5 500	-0,7	-0,2	1,1
50 ans ou plus	4 740	4 790	4 790	0,0	-0,4	1,1
Hommes	2 160	2 160	2 150	-0,5	0,0	-0,5
Femmes	2 580	2 630	2 640	0,4	-0,8	2,3
Jura	17 900	17 840	17 800	-0,2	-1,1	-0,6

Source : Pôle emploi-Dares, STMT, traitements Dares

Ancienneté en catégories A, B, C des demandeurs d'emploi

Données cvs-cjo

	Effectif			Évolution (en % et point) sur		
	Décembre 2016	Novembre 2017	Décembre 2017	un mois	trois mois	un an
Jura						
Inscrits depuis moins de 1 an	10 650	10 340	10 320	-0,2	-1,5	-3,1
Moins de 3 mois	4 180	3 930	4 020	2,3	-0,2	-3,8
De 3 mois à moins de 6 mois	2 790	2 740	2 670	-2,6	-0,4	-4,3
De 6 mois à moins de 12 mois	3 680	3 670	3 630	-1,1	-3,7	-1,4
Inscrits depuis 1 an ou plus	7 250	7 500	7 480	-0,3	-0,4	3,2
De 1 an à moins de 2 ans	3 550	3 660	3 650	-0,3	-0,3	2,8
De 2 ans à moins de 3 ans	1 620	1 620	1 660	2,5	-2,4	2,5
3 ans ou plus	2 080	2 220	2 170	-2,3	0,9	4,3
Part des demandeurs d'emploi inscrits depuis 1 an ou plus (en %)	40,5	42,0	42,0	+0,0 pt	+0,3 pt	+1,5 pt
Bourgogne - Franche-Comté						
Demandeurs d'emploi inscrits depuis 1 an ou plus en catégories A, B, C	93 980	98 300	98 900	0,6	1,8	5,2
Part des demandeurs d'emploi inscrits depuis 1 an ou plus (en %)	43,8	45,5	45,7	+0,2 pt	+0,8 pt	+1,9 pt

Source : Pôle emploi-Dares, STMT, traitements Dares

Entrées et sorties de catégories A, B, C

Données cvs-cjo

	Nombre moyen octobre 2017 - décembre 2017	Évolution	
		trimestrielle (en %) (a)	annuelle (en %) (b)
Jura			
Entrées	1 810	-3,7	-4,7
Sorties	1 880	-1,6	-3,1
Bourgogne - Franche-Comté			
Entrées	20 090	-4,5	-5,3
Sorties	20 320	-2,4	-5,2

Source : Pôle emploi-Dares, STMT, traitements Dares

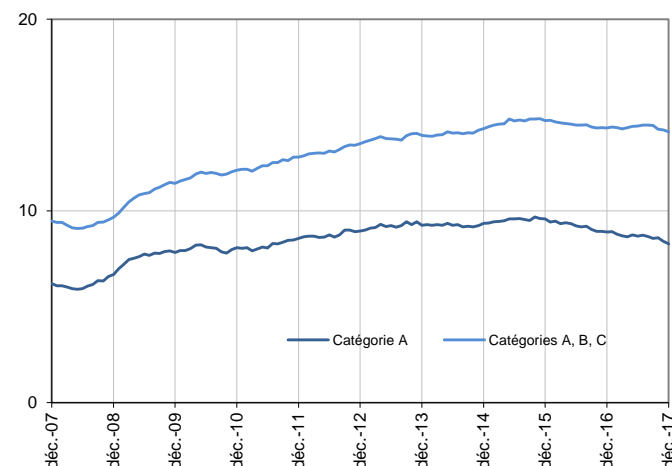
(a) Évolution de la moyenne d'octobre 2017 à décembre 2017 par rapport à la moyenne de juillet 2017 à septembre 2017.

(b) Évolution de la moyenne d'octobre 2017 à décembre 2017 par rapport à la moyenne de octobre 2016 à décembre 2016.

DEMANDEURS D'EMPLOI INSCRITS À PÔLE EMPLOI DANS LA NIÈVRE EN DÉCEMBRE 2017

Demands d'emploi en catégories A et A, B, C dans la Nièvre

En milliers, données cvs-cjo



Source : Pôle emploi-Dares, STMT, traitements Dares

Fin décembre 2017, dans la Nièvre, le nombre de demandeurs d'emploi tenus de rechercher un emploi et sans activité (catégorie A) s'établit à 8 290. Ce nombre baisse de 3,3 % sur trois mois (soit -280 personnes) ; il diminue de 1,4 % sur un mois et de 6,9 % sur un an.

En Bourgogne - Franche-Comté, ce nombre baisse de 1,3 % sur trois mois (-0,3 % sur un mois et -4,0 % sur un an).

Dans la Nièvre, le nombre de demandeurs d'emploi tenus de rechercher un emploi, ayant ou non exercé une activité dans le mois (catégories A, B, C) s'établit à 14 130 fin décembre 2017. Ce nombre baisse de 2,3 % sur trois mois (soit -330 personnes) ; il diminue de 0,7 % sur un mois et de 1,4 % sur un an.

En Bourgogne - Franche-Comté, ce nombre baisse de 0,1 % sur trois mois (+0,1 % sur un mois et +0,9 % sur un an).

Demands d'emploi par catégorie

Données cvs-cjo

	Effectif			Évolution (en %) sur		
	Décembre 2016	Novembre 2017	Décembre 2017	un mois	trois mois	un an
Nièvre						
Inscrits tenus de rechercher un emploi, sans emploi (catégorie A)	8 900	8 410	8 290	-1,4	-3,3	-6,9
Inscrits tenus de rechercher un emploi, en activité réduite courte (catégorie B)	1 950	1 970	1 950	-1,0	-7,1	0,0
Inscrits tenus de rechercher un emploi, en activité réduite longue (catégorie C)	3 480	3 850	3 890	1,0	2,6	11,8
Ensemble des inscrits tenus de rechercher un emploi (catégories A, B, C)	14 330	14 230	14 130	-0,7	-2,3	-1,4
Inscrits non tenus de rechercher un emploi, sans emploi (catégorie D)	1 220	740	740	0,0	-10,8	-39,3
Inscrits non tenus de rechercher un emploi, en emploi (catégorie E)	900	890	940	5,6	2,2	4,4
Ensemble des inscrits (catégories A, B, C, D, E)	16 450	15 860	15 810	-0,3	-2,5	-3,9
Bourgogne - Franche-Comté						
Inscrits tenus de rechercher un emploi, sans emploi (catégorie A)	130 150	125 310	124 880	-0,3	-1,3	-4,0
Inscrits tenus de rechercher un emploi, en activité réduite courte (catégorie B)	28 540	29 610	29 520	-0,3	0,8	3,4
Inscrits tenus de rechercher un emploi, en activité réduite longue (catégorie C)	55 640	61 290	61 920	1,0	1,8	11,3
Ensemble des inscrits tenus de rechercher un emploi (catégories A, B, C)	214 330	216 210	216 320	0,1	-0,1	0,9
Inscrits non tenus de rechercher un emploi, sans emploi (catégorie D)	15 220	11 310	11 870	5,0	-6,4	-22,0
Inscrits non tenus de rechercher un emploi, en emploi (catégorie E)	13 060	12 130	12 070	-0,5	-5,6	-7,6
Ensemble des inscrits (catégories A, B, C, D, E)	242 610	239 650	240 260	0,3	-0,8	-1,0

Source : Pôle emploi-Dares, STMT, traitements Dares

Les évolutions mensuelles des séries corrigées des variations saisonnières **et des effets des jours ouvrables (CVS-CJO)** peuvent différer de la tendance de moyen terme des séries ; les évolutions sur trois mois sont à privilégier pour obtenir une information sur la tendance de moyen terme. Une documentation fournit des éléments d'aide à l'interprétation des séries mensuelles sur les demandeurs d'emploi.

Les données publiées concernent les demandeurs d'emploi inscrits à Pôle emploi. La notion de demandeurs d'emploi est différente de celle de chômeurs au sens du Bureau international du travail (BIT). Au-delà des évolutions du marché du travail, différents facteurs peuvent davantage affecter les données relatives aux demandeurs d'emploi : modifications des règles d'indemnisation ou d'accompagnement des demandeurs d'emploi, changements de procédure, incidents. Un [document](#) présente les principaux changements de procédure et incidents ayant affecté les statistiques de demandeurs d'emploi depuis 2011.

L'ensemble des définitions et concepts figurent dans la [documentation méthodologique](#) en ligne.

Avertissement :

« La publication sur les demandeurs d'emploi inscrits à Pôle emploi sera désormais trimestrielle. La prochaine publication sera diffusée le mercredi 25 avril 2018 à 12h00 et portera sur le nombre moyen de demandeurs d'emploi inscrits au cours du 1^{er} trimestre 2018. »

Demandeurs d'emploi en catégorie A par sexe et âge

Données cvs-cjo

	Effectif			Évolution (en %) sur		
	Décembre 2016	Novembre 2017	Décembre 2017	un mois	trois mois	un an
Hommes	4 830	4 440	4 370	-1,6	-4,4	-9,5
Femmes	4 070	3 970	3 920	-1,3	-2,0	-3,7
Moins de 25 ans	1 380	1 240	1 270	2,4	-3,8	-8,0
Hommes	750	650	660	1,5	-7,0	-12,0
Femmes	630	590	610	3,4	0,0	-3,2
Entre 25 et 49 ans	4 800	4 510	4 390	-2,7	-4,8	-8,5
Hommes	2 650	2 410	2 350	-2,5	-5,2	-11,3
Femmes	2 150	2 100	2 040	-2,9	-4,2	-5,1
50 ans ou plus	2 720	2 660	2 630	-1,1	-0,4	-3,3
Hommes	1 430	1 380	1 360	-1,4	-1,4	-4,9
Femmes	1 290	1 280	1 270	-0,8	0,8	-1,6
Nièvre	8 900	8 410	8 290	-1,4	-3,3	-6,9

Source : Pôle emploi-Dares, STMT, traitements Dares

Demandeurs d'emploi en catégories A, B, C par sexe et âge

Données cvs-cjo

	Effectif			Évolution (en %) sur		
	Décembre 2016	Novembre 2017	Décembre 2017	un mois	trois mois	un an
Hommes	7 170	6 870	6 830	-0,6	-3,4	-4,7
Femmes	7 160	7 360	7 300	-0,8	-1,2	2,0
Moins de 25 ans	2 200	2 130	2 130	0,0	-4,1	-3,2
Hommes	1 150	1 060	1 060	0,0	-6,2	-7,8
Femmes	1 050	1 070	1 070	0,0	-1,8	1,9
Entre 25 et 49 ans	8 070	7 980	7 910	-0,9	-2,5	-2,0
Hommes	4 110	3 900	3 890	-0,3	-3,2	-5,4
Femmes	3 960	4 080	4 020	-1,5	-1,7	1,5
50 ans ou plus	4 060	4 120	4 090	-0,7	-1,0	0,7
Hommes	1 910	1 910	1 880	-1,6	-2,1	-1,6
Femmes	2 150	2 210	2 210	0,0	0,0	2,8
Nièvre	14 330	14 230	14 130	-0,7	-2,3	-1,4

Source : Pôle emploi-Dares, STMT, traitements Dares

Ancienneté en catégories A, B, C des demandeurs d'emploi

Données cvs-cjo

	Effectif			Évolution (en % et point) sur		
	Décembre 2016	Novembre 2017	Décembre 2017	un mois	trois mois	un an
Nièvre						
Inscrits depuis moins de 1 an	7 850	7 610	7 490	-1,6	-4,6	-4,6
Moins de 3 mois	3 000	2 770	2 780	0,4	-5,4	-7,3
De 3 mois à moins de 6 mois	2 080	2 070	1 990	-3,9	-4,3	-4,3
De 6 mois à moins de 12 mois	2 770	2 770	2 720	-1,8	-3,9	-1,8
Inscrits depuis 1 an ou plus	6 480	6 620	6 640	0,3	0,5	2,5
De 1 an à moins de 2 ans	2 660	2 940	2 970	1,0	2,8	11,7
De 2 ans à moins de 3 ans	1 410	1 320	1 310	-0,8	-5,8	-7,1
3 ans ou plus	2 410	2 360	2 360	0,0	1,3	-2,1
Part des demandeurs d'emploi inscrits depuis 1 an ou plus (en %)	45,2	46,5	47,0	+0,5 pt	+1,3 pt	+1,8 pt
Bourgogne - Franche-Comté						
Demandeurs d'emploi inscrits depuis 1 an ou plus en catégories A, B, C	93 980	98 300	98 900	0,6	1,8	5,2
Part des demandeurs d'emploi inscrits depuis 1 an ou plus (en %)	43,8	45,5	45,7	+0,2 pt	+0,8 pt	+1,9 pt

Source : Pôle emploi-Dares, STMT, traitements Dares

Entrées et sorties de catégories A, B, C

Données cvs-cjo

	Nombre moyen octobre 2017 - décembre 2017	Évolution	
		trimestrielle (en %) (a)	annuelle (en %) (b)
Nièvre			
Entrées	1 250	-8,8	-9,4
Sorties	1 360	-1,4	-2,2
Bourgogne - Franche-Comté			
Entrées	20 090	-4,5	-5,3
Sorties	20 320	-2,4	-5,2

Source : Pôle emploi-Dares, STMT, traitements Dares

(a) Évolution de la moyenne d'octobre 2017 à décembre 2017 par rapport à la moyenne de juillet 2017 à septembre 2017.

(b) Évolution de la moyenne d'octobre 2017 à décembre 2017 par rapport à la moyenne de octobre 2016 à décembre 2016.

DEMANDEURS D'EMPLOI INSCRITS À PÔLE EMPLOI EN SAÔNE-ET-LOIRE EN DÉCEMBRE 2017

Fin décembre 2017, en Saône-et-Loire, le nombre de demandeurs d'emploi tenus de rechercher un emploi et sans activité (catégorie A) s'établit à 24 510. Ce nombre augmente de 0,1 % sur trois mois (soit +30 personnes) ; il diminue de 0,5 % sur un mois et de 1,8 % sur un an.

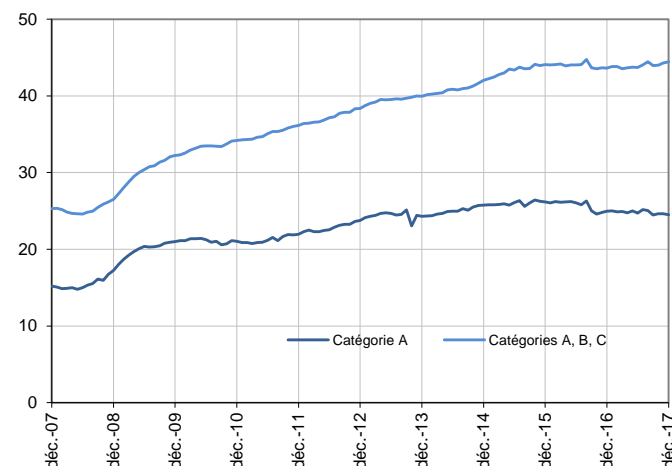
En Bourgogne - Franche-Comté, ce nombre baisse de 1,3 % sur trois mois (-0,3 % sur un mois et -4,0 % sur un an).

En Saône-et-Loire, le nombre de demandeurs d'emploi tenus de rechercher un emploi, ayant ou non exercé une activité dans le mois (catégories A, B, C) s'établit à 44 450 fin décembre 2017. Ce nombre augmente de 1,2 % sur trois mois (soit +510 personnes) ; il progresse de 0,4 % sur un mois et de 1,9 % sur un an.

En Bourgogne - Franche-Comté, ce nombre baisse de 0,1 % sur trois mois (+0,1 % sur un mois et +0,9 % sur un an).

Demandeurs d'emploi en catégories A et A, B, C en Saône-et-Loire

En milliers, données cvs-cjo



Source : Pôle emploi-Dares, STMT, traitements Dares

Demandeurs d'emploi par catégorie

Données cvs-cjo

	Effectif			Évolution (en %) sur		
	Décembre 2016	Novembre 2017	Décembre 2017	un mois	trois mois	un an
Saône-et-Loire						
Inscrits tenus de rechercher un emploi, sans emploi (catégorie A)	24 950	24 630	24 510	-0,5	0,1	-1,8
Inscrits tenus de rechercher un emploi, en activité réduite courte (catégorie B)	6 380	6 510	6 590	1,2	3,0	3,3
Inscrits tenus de rechercher un emploi, en activité réduite longue (catégorie C)	12 300	13 150	13 350	1,5	2,2	8,5
Ensemble des inscrits tenus de rechercher un emploi (catégories A, B, C)	43 630	44 290	44 450	0,4	1,2	1,9
Inscrits non tenus de rechercher un emploi, sans emploi (catégorie D)	3 000	2 270	2 440	7,5	-5,1	-18,7
Inscrits non tenus de rechercher un emploi, en emploi (catégorie E)	2 470	2 250	2 240	-0,4	-7,8	-9,3
Ensemble des inscrits (catégories A, B, C, D, E)	49 100	48 810	49 130	0,7	0,4	0,1
Bourgogne - Franche-Comté						
Inscrits tenus de rechercher un emploi, sans emploi (catégorie A)	130 150	125 310	124 880	-0,3	-1,3	-4,0
Inscrits tenus de rechercher un emploi, en activité réduite courte (catégorie B)	28 540	29 610	29 520	-0,3	0,8	3,4
Inscrits tenus de rechercher un emploi, en activité réduite longue (catégorie C)	55 640	61 290	61 920	1,0	1,8	11,3
Ensemble des inscrits tenus de rechercher un emploi (catégories A, B, C)	214 330	216 210	216 320	0,1	-0,1	0,9
Inscrits non tenus de rechercher un emploi, sans emploi (catégorie D)	15 220	11 310	11 870	5,0	-6,4	-22,0
Inscrits non tenus de rechercher un emploi, en emploi (catégorie E)	13 060	12 130	12 070	-0,5	-5,6	-7,6
Ensemble des inscrits (catégories A, B, C, D, E)	242 610	239 650	240 260	0,3	-0,8	-1,0

Source : Pôle emploi-Dares, STMT, traitements Dares

Les évolutions mensuelles des séries corrigées des variations saisonnières **et des effets des jours ouvrables (CVS-CJO)** peuvent différer de la tendance de moyen terme des séries ; les évolutions sur trois mois sont à privilégier pour obtenir une information sur la tendance de moyen terme. Une documentation fournit des éléments d'aide à l'interprétation des séries mensuelles sur les demandeurs d'emploi.

Les données publiées concernent les demandeurs d'emploi inscrits à Pôle emploi. La notion de demandeurs d'emploi est différente de celle de chômeurs au sens du Bureau international du travail (BIT). Au-delà des évolutions du marché du travail, différents facteurs peuvent davantage affecter les données relatives aux demandeurs d'emploi : modifications des règles d'indemnisation ou d'accompagnement des demandeurs d'emploi, changements de procédure, incidents. Un [document](#) présente les principaux changements de procédure et incidents ayant affecté les statistiques de demandeurs d'emploi depuis 2011.

L'ensemble des définitions et concepts figurent dans la [documentation méthodologique](#) en ligne.

Avertissement :

« La publication sur les demandeurs d'emploi inscrits à Pôle emploi sera désormais trimestrielle. La prochaine publication sera diffusée le mercredi 25 avril 2018 à 12h00 et portera sur le nombre moyen de demandeurs d'emploi inscrits au cours du 1^{er} trimestre 2018. »

Demandeurs d'emploi en catégorie A par sexe et âge

Données cvs-cjo

	Effectif			Évolution (en %) sur		
	Décembre 2016	Novembre 2017	Décembre 2017	un mois	trois mois	un an
Hommes	12 900	12 420	12 350	-0,6	-1,1	-4,3
Femmes	12 050	12 210	12 160	-0,4	1,4	0,9
Moins de 25 ans	3 730	3 440	3 440	0,0	-2,3	-7,8
Hommes	1 970	1 840	1 800	-2,2	-3,2	-8,6
Femmes	1 760	1 600	1 640	2,5	-1,2	-6,8
Entre 25 et 49 ans	13 790	13 820	13 770	-0,4	1,5	-0,1
Hommes	7 240	6 930	6 940	0,1	0,0	-4,1
Femmes	6 550	6 890	6 830	-0,9	3,0	4,3
50 ans ou plus	7 430	7 370	7 300	-0,9	-1,2	-1,7
Hommes	3 690	3 650	3 610	-1,1	-2,2	-2,2
Femmes	3 740	3 720	3 690	-0,8	-0,3	-1,3
Saône-et-Loire	24 950	24 630	24 510	-0,5	0,1	-1,8

Source : Pôle emploi-Dares, STMT, traitements Dares

Demandeurs d'emploi en catégories A, B, C par sexe et âge

Données cvs-cjo

	Effectif			Évolution (en %) sur		
	Décembre 2016	Novembre 2017	Décembre 2017	un mois	trois mois	un an
Hommes	20 870	20 690	20 800	0,5	0,9	-0,3
Femmes	22 760	23 600	23 650	0,2	1,4	3,9
Moins de 25 ans	6 560	6 340	6 360	0,3	-0,3	-3,0
Hommes	3 330	3 170	3 160	-0,3	0,0	-5,1
Femmes	3 230	3 170	3 200	0,9	-0,6	-0,9
Entre 25 et 49 ans	25 250	25 790	25 960	0,7	1,9	2,8
Hommes	12 360	12 260	12 390	1,1	1,6	0,2
Femmes	12 890	13 530	13 570	0,3	2,3	5,3
50 ans ou plus	11 820	12 160	12 130	-0,2	0,3	2,6
Hommes	5 180	5 260	5 250	-0,2	0,0	1,4
Femmes	6 640	6 900	6 880	-0,3	0,6	3,6
Saône-et-Loire	43 630	44 290	44 450	0,4	1,2	1,9

Source : Pôle emploi-Dares, STMT, traitements Dares

Ancienneté en catégories A, B, C des demandeurs d'emploi

Données cvs-cjo

	Effectif			Évolution (en % et point) sur		
	Décembre 2016	Novembre 2017	Décembre 2017	un mois	trois mois	un an
Saône-et-Loire						
Inscrits depuis moins de 1 an	23 400	23 610	23 630	0,1	0,0	1,0
Moins de 3 mois	8 860	8 560	8 560	0,0	-0,5	-3,4
De 3 mois à moins de 6 mois	6 120	6 270	6 230	-0,6	-2,7	1,8
De 6 mois à moins de 12 mois	8 420	8 780	8 840	0,7	2,6	5,0
Inscrits depuis 1 an ou plus	20 230	20 680	20 820	0,7	2,5	2,9
De 1 an à moins de 2 ans	8 690	8 950	9 040	1,0	3,2	4,0
De 2 ans à moins de 3 ans	4 480	4 460	4 420	-0,9	0,0	-1,3
3 ans ou plus	7 060	7 270	7 360	1,2	3,1	4,2
Part des demandeurs d'emploi inscrits depuis 1 an ou plus (en %)	46,4	46,7	46,8	+0,1 pt	+0,6 pt	+0,4 pt
Bourgogne - Franche-Comté						
Demandeurs d'emploi inscrits depuis 1 an ou plus en catégories A, B, C	93 980	98 300	98 900	0,6	1,8	5,2
Part des demandeurs d'emploi inscrits depuis 1 an ou plus (en %)	43,8	45,5	45,7	+0,2 pt	+0,8 pt	+1,9 pt

Source : Pôle emploi-Dares, STMT, traitements Dares

Entrées et sorties de catégories A, B, C

Données cvs-cjo

	Nombre moyen octobre 2017 - décembre 2017	Évolution	
		trimestrielle (en %) (a)	annuelle (en %) (b)
Saône-et-Loire			
Entrées	3 870	-3,7	-4,0
Sorties	3 790	-2,1	-5,7
Bourgogne - Franche-Comté			
Entrées	20 090	-4,5	-5,3
Sorties	20 320	-2,4	-5,2

Source : Pôle emploi-Dares, STMT, traitements Dares

(a) Évolution de la moyenne d'octobre 2017 à décembre 2017 par rapport à la moyenne de juillet 2017 à septembre 2017.

(b) Évolution de la moyenne d'octobre 2017 à décembre 2017 par rapport à la moyenne de octobre 2016 à décembre 2016.

DEMANDEURS D'EMPLOI INSCRITS À PÔLE EMPLOI DANS LE TERRITOIRE DE BELFORT EN DÉCEMBRE 2017

Fin décembre 2017, dans le Territoire de Belfort, le nombre de demandeurs d'emploi tenus de rechercher un emploi et sans activité (catégorie A) s'établit à 7 340. Ce nombre baisse de 0,4 % sur trois mois (soit -30 personnes) ; il progresse de 0,4 % sur un mois et diminue de 7,1 % sur un an.

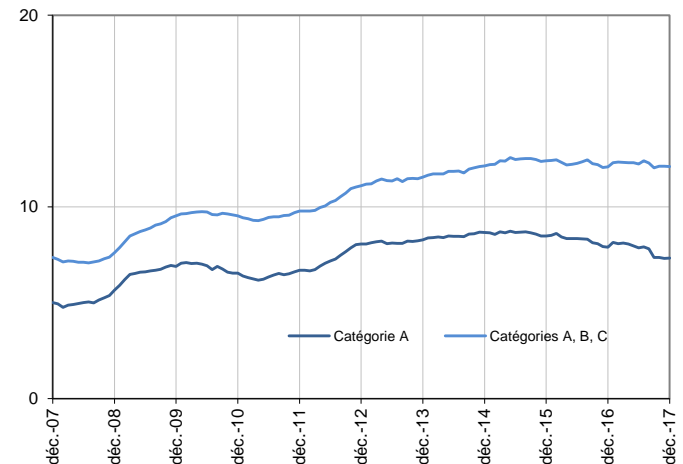
En Bourgogne - Franche-Comté, ce nombre baisse de 1,3 % sur trois mois (-0,3 % sur un mois et -4,0 % sur un an).

Dans le Territoire de Belfort, le nombre de demandeurs d'emploi tenus de rechercher un emploi, ayant ou non exercé une activité dans le mois (catégories A, B, C) s'établit à 12 100 fin décembre 2017. Ce nombre augmente de 0,5 % sur trois mois (soit +60 personnes) ; il diminue de 0,2 % sur un mois et progresse de 0,1 % sur un an.

En Bourgogne - Franche-Comté, ce nombre baisse de 0,1 % sur trois mois (+0,1 % sur un mois et +0,9 % sur un an).

Demandeurs d'emploi en catégories A et A, B, C dans le Territoire de Belfort

En milliers, données cvs-cjo



Source : Pôle emploi-Dares, STMT, traitements Dares

Demandeurs d'emploi par catégorie

Données cvs-cjo

	Effectif			Évolution (en %) sur		
	Décembre 2016	Novembre 2017	Décembre 2017	un mois	trois mois	un an
Territoire de Belfort						
Inscrits tenus de rechercher un emploi, sans emploi (catégorie A)	7 900	7 310	7 340	0,4	-0,4	-7,1
Inscrits tenus de rechercher un emploi, en activité réduite courte (catégorie B)	1 300	1 380	1 420	2,9	-1,4	9,2
Inscrits tenus de rechercher un emploi, en activité réduite longue (catégorie C)	2 890	3 430	3 340	-2,6	3,4	15,6
Ensemble des inscrits tenus de rechercher un emploi (catégories A, B, C)	12 090	12 120	12 100	-0,2	0,5	0,1
Inscrits non tenus de rechercher un emploi, sans emploi (catégorie D)	660	480	560	16,7	0,0	-15,2
Inscrits non tenus de rechercher un emploi, en emploi (catégorie E)	780	780	730	-6,4	-9,9	-6,4
Ensemble des inscrits (catégories A, B, C, D, E)	13 530	13 380	13 390	0,1	-0,1	-1,0
Bourgogne - Franche-Comté						
Inscrits tenus de rechercher un emploi, sans emploi (catégorie A)	130 150	125 310	124 880	-0,3	-1,3	-4,0
Inscrits tenus de rechercher un emploi, en activité réduite courte (catégorie B)	28 540	29 610	29 520	-0,3	0,8	3,4
Inscrits tenus de rechercher un emploi, en activité réduite longue (catégorie C)	55 640	61 290	61 920	1,0	1,8	11,3
Ensemble des inscrits tenus de rechercher un emploi (catégories A, B, C)	214 330	216 210	216 320	0,1	-0,1	0,9
Inscrits non tenus de rechercher un emploi, sans emploi (catégorie D)	15 220	11 310	11 870	5,0	-6,4	-22,0
Inscrits non tenus de rechercher un emploi, en emploi (catégorie E)	13 060	12 130	12 070	-0,5	-5,6	-7,6
Ensemble des inscrits (catégories A, B, C, D, E)	242 610	239 650	240 260	0,3	-0,8	-1,0

Source : Pôle emploi-Dares, STMT, traitements Dares

Les évolutions mensuelles des séries corrigées des variations saisonnières **et des effets des jours ouvrables (CVS-CJO)** peuvent différer de la tendance de moyen terme des séries ; les évolutions sur trois mois sont à privilégier pour obtenir une information sur la tendance de moyen terme. Une documentation fournit des éléments d'aide à l'interprétation des séries mensuelles sur les demandeurs d'emploi.

Les données publiées concernent les demandeurs d'emploi inscrits à Pôle emploi. La notion de demandeurs d'emploi est différente de celle de chômeurs au sens du Bureau international du travail (BIT). Au-delà des évolutions du marché du travail, différents facteurs peuvent davantage affecter les données relatives aux demandeurs d'emploi : modifications des règles d'indemnisation ou d'accompagnement des demandeurs d'emploi, changements de procédure, incidents. Un [document](#) présente les principaux changements de procédure et incidents ayant affecté les statistiques de demandeurs d'emploi depuis 2011.

L'ensemble des définitions et concepts figurent dans la [documentation méthodologique](#) en ligne.

Avertissement :

« La publication sur les demandeurs d'emploi inscrits à Pôle emploi sera désormais trimestrielle. La prochaine publication sera diffusée le mercredi 25 avril 2018 à 12h00 et portera sur le nombre moyen de demandeurs d'emploi inscrits au cours du 1^{er} trimestre 2018. »

Demandeurs d'emploi en catégorie A par sexe et âge

Données cvs-cjo

	Effectif			Évolution (en %) sur		
	Décembre 2016	Novembre 2017	Décembre 2017	un mois	trois mois	un an
Hommes	4 060	3 630	3 650	0,6	-2,4	-10,1
Femmes	3 840	3 680	3 690	0,3	1,7	-3,9
Moins de 25 ans	1 090	950	940	-1,1	-5,1	-13,8
Hommes	560	460	460	0,0	-9,8	-17,9
Femmes	530	490	480	-2,0	0,0	-9,4
Entre 25 et 49 ans	4 670	4 250	4 260	0,2	-0,5	-8,8
Hommes	2 390	2 110	2 120	0,5	-2,8	-11,3
Femmes	2 280	2 140	2 140	0,0	1,9	-6,1
50 ans ou plus	2 140	2 110	2 140	1,4	1,9	0,0
Hommes	1 110	1 060	1 070	0,9	1,9	-3,6
Femmes	1 030	1 050	1 070	1,9	1,9	3,9
Territoire de Belfort	7 900	7 310	7 340	0,4	-0,4	-7,1

Source : Pôle emploi-Dares, STMT, traitements Dares

Demandeurs d'emploi en catégories A, B, C par sexe et âge

Données cvs-cjo

	Effectif			Évolution (en %) sur		
	Décembre 2016	Novembre 2017	Décembre 2017	un mois	trois mois	un an
Hommes	6 050	5 920	5 920	0,0	-0,7	-2,1
Femmes	6 040	6 200	6 180	-0,3	1,6	2,3
Moins de 25 ans	1 660	1 560	1 550	-0,6	-3,1	-6,6
Hommes	840	760	760	0,0	-6,2	-9,5
Femmes	820	800	790	-1,3	0,0	-3,7
Entre 25 et 49 ans	7 450	7 460	7 420	-0,5	0,5	-0,4
Hommes	3 810	3 730	3 710	-0,5	-1,1	-2,6
Femmes	3 640	3 730	3 710	-0,5	2,2	1,9
50 ans ou plus	2 980	3 100	3 130	1,0	2,3	5,0
Hommes	1 400	1 430	1 450	1,4	3,6	3,6
Femmes	1 580	1 670	1 680	0,6	1,2	6,3
Territoire de Belfort	12 090	12 120	12 100	-0,2	0,5	0,1

Source : Pôle emploi-Dares, STMT, traitements Dares

Ancienneté en catégories A, B, C des demandeurs d'emploi

Données cvs-cjo

	Effectif			Évolution (en % et point) sur		
	Décembre 2016	Novembre 2017	Décembre 2017	un mois	trois mois	un an
Territoire de Belfort						
Inscrits depuis moins de 1 an	7 010	6 610	6 610	0,0	-1,2	-5,7
Moins de 3 mois	2 770	2 560	2 640	3,1	9,5	-4,7
De 3 mois à moins de 6 mois	1 840	1 730	1 630	-5,8	-7,9	-11,4
De 6 mois à moins de 12 mois	2 400	2 320	2 340	0,9	-6,8	-2,5
Inscrits depuis 1 an ou plus	5 080	5 510	5 490	-0,4	2,6	8,1
De 1 an à moins de 2 ans	2 230	2 600	2 590	-0,4	4,9	16,1
De 2 ans à moins de 3 ans	1 110	1 110	1 110	0,0	5,7	0,0
3 ans ou plus	1 740	1 800	1 790	-0,6	-2,2	2,9
Part des demandeurs d'emploi inscrits depuis 1 an ou plus (en %)	42,0	45,5	45,4	-0,1 pt	+1,0 pt	+3,4 pt
Bourgogne - Franche-Comté						
Demandeurs d'emploi inscrits depuis 1 an ou plus en catégories A, B, C	93 980	98 300	98 900	0,6	1,8	5,2
Part des demandeurs d'emploi inscrits depuis 1 an ou plus (en %)	43,8	45,5	45,7	+0,2 pt	+0,8 pt	+1,9 pt

Source : Pôle emploi-Dares, STMT, traitements Dares

Entrées et sorties de catégories A, B, C

Données cvs-cjo

	Nombre moyen octobre 2017 - décembre 2017	Évolution	
		trimestrielle (en %) (a)	annuelle (en %) (b)
Territoire de Belfort			
Entrées	1 260	5,9	-3,1
Sorties	1 220	-2,4	-7,6
Bourgogne - Franche-Comté			
Entrées	20 090	-4,5	-5,3
Sorties	20 320	-2,4	-5,2

Source : Pôle emploi-Dares, STMT, traitements Dares

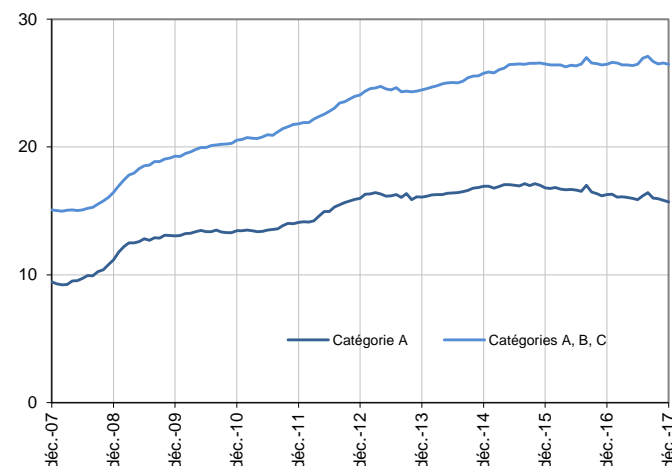
(a) Évolution de la moyenne d'octobre 2017 à décembre 2017 par rapport à la moyenne de juillet 2017 à septembre 2017.

(b) Évolution de la moyenne d'octobre 2017 à décembre 2017 par rapport à la moyenne de octobre 2016 à décembre 2016.

DEMANDEURS D'EMPLOI INSCRITS À PÔLE EMPLOI DANS L'YONNE EN DÉCEMBRE 2017

Demandeurs d'emploi en catégories A et A, B, C dans l'Yonne

En milliers, données cvs-cjo



Source : Pôle emploi-Dares, STMT, traitements Dares

Fin décembre 2017, dans l'Yonne, le nombre de demandeurs d'emploi tenus de rechercher un emploi et sans activité (catégorie A) s'établit à 15 710. Ce nombre baisse de 1,8 % sur trois mois (soit -290 personnes) ; il diminue de 0,7 % sur un mois et de 3,6 % sur un an.

En Bourgogne - Franche-Comté, ce nombre baisse de 1,3 % sur trois mois (-0,3 % sur un mois et -4,0 % sur un an).

Dans l'Yonne, le nombre de demandeurs d'emploi tenus de rechercher un emploi, ayant ou non exercé une activité dans le mois (catégories A, B, C) s'établit à 26 480 fin décembre 2017. Ce nombre baisse de 0,8 % sur trois mois (soit -220 personnes) ; il diminue de 0,3 % sur un mois et est stable sur un an.

En Bourgogne - Franche-Comté, ce nombre baisse de 0,1 % sur trois mois (+0,1 % sur un mois et +0,9 % sur un an).

Demandeurs d'emploi par catégorie

Données cvs-cjo

	Effectif			Évolution (en %) sur		
	Décembre 2016	Novembre 2017	Décembre 2017	un mois	trois mois	un an
Yonne						
Inscrits tenus de rechercher un emploi, sans emploi (catégorie A)	16 290	15 820	15 710	-0,7	-1,8	-3,6
Inscrits tenus de rechercher un emploi, en activité réduite courte (catégorie B)	3 580	3 590	3 510	-2,2	2,9	-2,0
Inscrits tenus de rechercher un emploi, en activité réduite longue (catégorie C)	6 600	7 150	7 260	1,5	-0,4	10,0
Ensemble des inscrits tenus de rechercher un emploi (catégories A, B, C)	26 470	26 560	26 480	-0,3	-0,8	0,0
Inscrits non tenus de rechercher un emploi, sans emploi (catégorie D)	1 640	1 280	1 310	2,3	-14,4	-20,1
Inscrits non tenus de rechercher un emploi, en emploi (catégorie E)	1 290	1 200	1 210	0,8	-4,0	-6,2
Ensemble des inscrits (catégories A, B, C, D, E)	29 400	29 040	29 000	-0,1	-1,7	-1,4
Bourgogne - Franche-Comté						
Inscrits tenus de rechercher un emploi, sans emploi (catégorie A)	130 150	125 310	124 880	-0,3	-1,3	-4,0
Inscrits tenus de rechercher un emploi, en activité réduite courte (catégorie B)	28 540	29 610	29 520	-0,3	0,8	3,4
Inscrits tenus de rechercher un emploi, en activité réduite longue (catégorie C)	55 640	61 290	61 920	1,0	1,8	11,3
Ensemble des inscrits tenus de rechercher un emploi (catégories A, B, C)	214 330	216 210	216 320	0,1	-0,1	0,9
Inscrits non tenus de rechercher un emploi, sans emploi (catégorie D)	15 220	11 310	11 870	5,0	-6,4	-22,0
Inscrits non tenus de rechercher un emploi, en emploi (catégorie E)	13 060	12 130	12 070	-0,5	-5,6	-7,6
Ensemble des inscrits (catégories A, B, C, D, E)	242 610	239 650	240 260	0,3	-0,8	-1,0

Source : Pôle emploi-Dares, STMT, traitements Dares

Les évolutions mensuelles des séries corrigées des variations saisonnières **et des effets des jours ouvrables (CVS-CJO)** peuvent différer de la tendance de moyen terme des séries ; les évolutions sur trois mois sont à privilégier pour obtenir une information sur la tendance de moyen terme. Une documentation fournit des éléments d'aide à l'interprétation des séries mensuelles sur les demandeurs d'emploi.

Les données publiées concernent les demandeurs d'emploi inscrits à Pôle emploi. La notion de demandeurs d'emploi est différente de celle de chômeurs au sens du Bureau international du travail (BIT). Au-delà des évolutions du marché du travail, différents facteurs peuvent davantage affecter les données relatives aux demandeurs d'emploi : modifications des règles d'indemnisation ou d'accompagnement des demandeurs d'emploi, changements de procédure, incidents. Un [document](#) présente les principaux changements de procédure et incidents ayant affecté les statistiques de demandeurs d'emploi depuis 2011.

L'ensemble des définitions et concepts figurent dans la [documentation méthodologique](#) en ligne.

Avertissement :

« La publication sur les demandeurs d'emploi inscrits à Pôle emploi sera désormais trimestrielle. La prochaine publication sera diffusée le mercredi 25 avril 2018 à 12h00 et portera sur le nombre moyen de demandeurs d'emploi inscrits au cours du 1^{er} trimestre 2018. »

Demandeurs d'emploi en catégorie A par sexe et âge

Données cvs-cjo

	Effectif			Évolution (en %) sur		
	Décembre 2016	Novembre 2017	Décembre 2017	un mois	trois mois	un an
Hommes	8 490	8 200	8 080	-1,5	-2,3	-4,8
Femmes	7 800	7 620	7 630	0,1	-1,3	-2,2
Moins de 25 ans	2 420	2 250	2 310	2,7	-2,1	-4,5
Hommes	1 320	1 210	1 220	0,8	-1,6	-7,6
Femmes	1 100	1 040	1 090	4,8	-2,7	-0,9
Entre 25 et 49 ans	9 310	8 960	8 840	-1,3	-2,1	-5,0
Hommes	4 880	4 660	4 570	-1,9	-2,6	-6,4
Femmes	4 430	4 300	4 270	-0,7	-1,6	-3,6
50 ans ou plus	4 560	4 610	4 560	-1,1	-1,1	0,0
Hommes	2 290	2 330	2 290	-1,7	-2,1	0,0
Femmes	2 270	2 280	2 270	-0,4	0,0	0,0
Yonne	16 290	15 820	15 710	-0,7	-1,8	-3,6

Source : Pôle emploi-Dares, STMT, traitements Dares

Demandeurs d'emploi en catégories A, B, C par sexe et âge

Données cvs-cjo

	Effectif			Évolution (en %) sur		
	Décembre 2016	Novembre 2017	Décembre 2017	un mois	trois mois	un an
Hommes	12 890	12 670	12 670	0,0	-1,2	-1,7
Femmes	13 580	13 890	13 810	-0,6	-0,5	1,7
Moins de 25 ans	3 990	3 840	3 840	0,0	-1,8	-3,8
Hommes	2 040	1 940	1 950	0,5	-1,5	-4,4
Femmes	1 950	1 900	1 890	-0,5	-2,1	-3,1
Entre 25 et 49 ans	15 770	15 770	15 730	-0,3	-0,9	-0,3
Hommes	7 800	7 600	7 600	0,0	-1,4	-2,6
Femmes	7 970	8 170	8 130	-0,5	-0,5	2,0
50 ans ou plus	6 710	6 950	6 910	-0,6	0,0	3,0
Hommes	3 050	3 130	3 120	-0,3	-0,3	2,3
Femmes	3 660	3 820	3 790	-0,8	0,3	3,6
Yonne	26 470	26 560	26 480	-0,3	-0,8	0,0

Source : Pôle emploi-Dares, STMT, traitements Dares

Ancienneté en catégories A, B, C des demandeurs d'emploi

Données cvs-cjo

	Effectif			Évolution (en % et point) sur		
	Décembre 2016	Novembre 2017	Décembre 2017	un mois	trois mois	un an
Yonne						
Inscrits depuis moins de 1 an	14 780	14 390	14 230	-1,1	-2,4	-3,7
Moins de 3 mois	5 480	5 170	5 330	3,1	0,0	-2,7
De 3 mois à moins de 6 mois	3 920	3 950	3 690	-6,6	-5,9	-5,9
De 6 mois à moins de 12 mois	5 380	5 270	5 210	-1,1	-2,3	-3,2
Inscrits depuis 1 an ou plus	11 690	12 170	12 250	0,7	1,1	4,8
De 1 an à moins de 2 ans	5 070	5 570	5 680	2,0	3,3	12,0
De 2 ans à moins de 3 ans	2 670	2 470	2 450	-0,8	-3,9	-8,2
3 ans ou plus	3 950	4 130	4 120	-0,2	1,2	4,3
Part des demandeurs d'emploi inscrits depuis 1 an ou plus (en %)	44,2	45,8	46,3	+0,5 pt	+0,9 pt	+2,1 pt
Bourgogne - Franche-Comté						
Demandeurs d'emploi inscrits depuis 1 an ou plus en catégories A, B, C	93 980	98 300	98 900	0,6	1,8	5,2
Part des demandeurs d'emploi inscrits depuis 1 an ou plus (en %)	43,8	45,5	45,7	+0,2 pt	+0,8 pt	+1,9 pt

Source : Pôle emploi-Dares, STMT, traitements Dares

Entrées et sorties de catégories A, B, C

Données cvs-cjo

	Nombre moyen octobre 2017 - décembre 2017	Évolution	
		trimestrielle (en %) (a)	annuelle (en %) (b)
Yonne			
Entrées	2 430	-4,7	-4,3
Sorties	2 450	0,4	-2,8
Bourgogne - Franche-Comté			
Entrées	20 090	-4,5	-5,3
Sorties	20 320	-2,4	-5,2

Source : Pôle emploi-Dares, STMT, traitements Dares

(a) Évolution de la moyenne d'octobre 2017 à décembre 2017 par rapport à la moyenne de juillet 2017 à septembre 2017.

(b) Évolution de la moyenne d'octobre 2017 à décembre 2017 par rapport à la moyenne de octobre 2016 à décembre 2016.